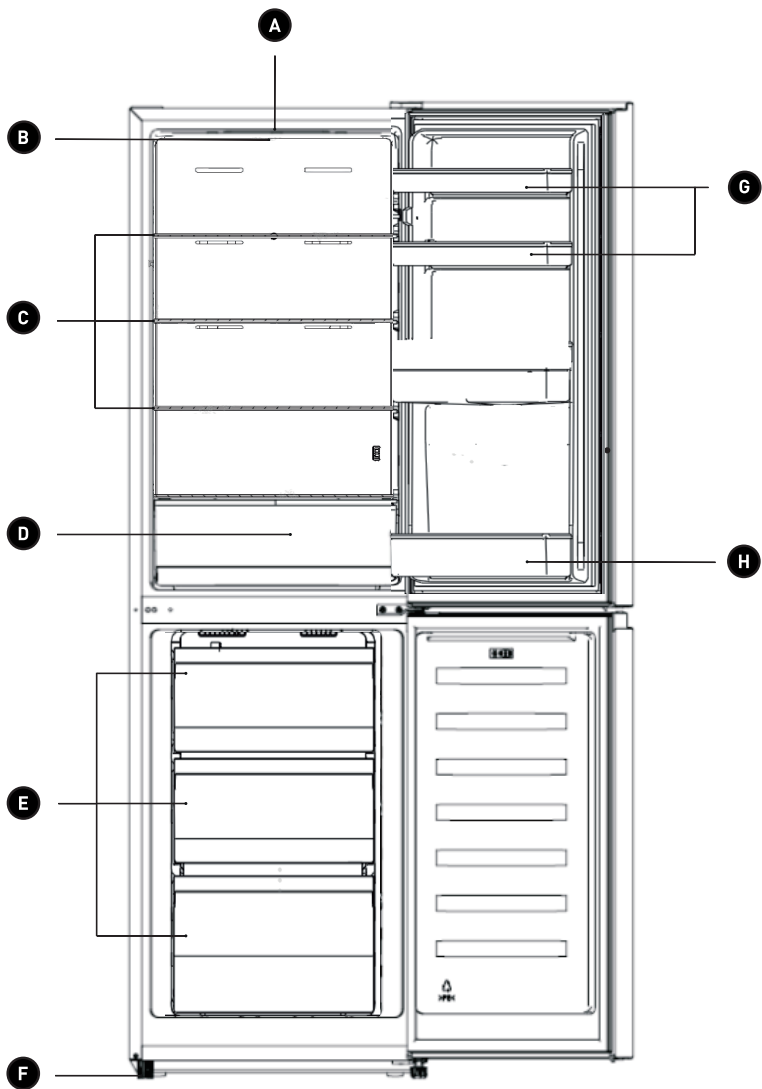


**Refrigerator-freezer
Réfrigérateur congélateur
Koel-vriescombinatie
Frigorífico congelador**

10014593 - CNF 255 D S180C

INSTRUCTIONS FOR USE02
CONSIGNES D'UTILISATION28
GEBRUIKSAANWIJZINGEN54
INSTRUCCIONES DE USO80

VALBERG





Thank you!

Thank you for choosing this VALBERG product. VALBERG products are chosen, tested, and recommended by ELECTRO DEPOT, so you can be sure you are getting a top-quality, easy-to-use product that won't let you down.

We're confident your new device will be a pleasure to use every day!

Welcome to ELECTRO DEPOT.



ELECTRO DEPOT

Table of Contents

A

Product overview

Parts

B

Product usage

Unpacking the appliance
Installation
Reversing the door
Using the appliance
Food storage tips

C

**Cleaning and
maintenance**

Cleaning and maintenance
Troubleshooting guide

Parts**A** Interior lighting**B** Control panel**C** Glass shelves**D** Fruit and vegetable bin**E** Freezer drawer**F** Front feet adjustable in height (x 2)**G** Door shelves**H** Bottle shelf

Unpacking the appliance

- Remove the transport packaging.
- Make sure that the appliance has not been damaged during transport. Do not plug the appliance into the mains if damaged! Contact your retailer instead.
- Remove all the adhesive tape and packaging materials from the inside and outside of the appliance.

Before initial use

- Clean the inside of the appliance with warm water and a little white vinegar. Do not use soap or detergents as the odour can linger. When you have finished cleaning the appliance, dry it completely. Only wipe electrical parts with a soft cloth.
- *White spirit* can be used to remove adhesive residue from the exterior.
- **Always unplug the appliance, remove the fuse or switch off the circuit breaker before cleaning.**

Installation

Installation location

- Always stand the combined refrigerator on a flat, stable surface. As your appliance will be heavy when filled with food, it must be stood on a strong, solid floor.
- The appliance must be installed in a dry, well-ventilated room at ambient temperature. Refer to the table in the next section "Climate class".
- Never put devices that generate heat such as microwave ovens, toasters and the like on top of the refrigerator.
- Do not expose the appliance to direct sunlight.
- Do not expose the appliance to rain.
- Do not install the appliance next to radiators, cookers or other heat sources.
- **The ambient temperature affects energy consumption and appliance efficiency.**
- The mains outlet must remain accessible when the appliance is installed.
- The appliance can be installed alone, next to a piece of furniture or in front of a wall. Make sure there is enough space around the appliance to conveniently open the door and drawers.
- After installation, make sure that the appliance does not rest on its power supply cable.
- **Before plugging the appliance into the mains for the first time, allow two hours for it to settle if it has been transported in the upright position, or 24 hours if it has been transported horizontally; this is to allow the refrigerant gas to flow back into the compressor. Failure to do so could damage the compressor.**

Adequate ventilation

- Make sure that air can circulate freely around the appliance.
- To ensure that your appliance works properly, do not obstruct the air vents.

Dimensions in mm:

W	D	H	A	B	C (°)	E	F
550	563	1797	940	1120-1140	135	50-70	100

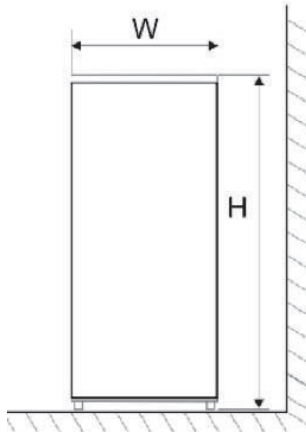


Fig. 1

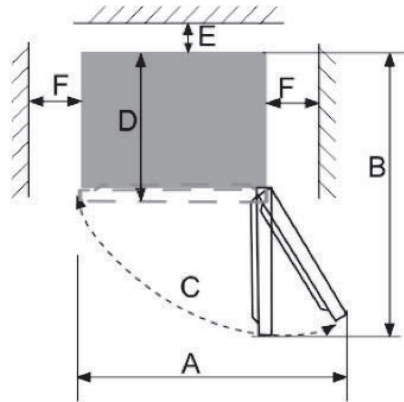


Fig. 2

- If you are going to install your appliance next to another refrigerator or freezer, make sure they are not stuck together as this could cause condensation on the outside.

Leveling

- The appliance must be made level to prevent vibration in use. To level the appliance, adjust the front feet.

**Climate class**

The appliance must be installed in a location with an ambient temperature that is compatible with the climate class for which it was designed (see table below). The climate class is on the data plate on the outside of the appliance.

The table below sets out which ambient temperatures are compatible with which climatic classes:

Climate class	Ambient temperature
SN	+10 to +32°C
N	+16 to +32°C
ST	+16 to +38°C
T	+16 to +43°C

Your **CNF 255 D S180C** refrigerator is **SN/N/ST/T** rated. If the room temperature is below or above the ambient room temperature, the performance of your freezer may be affected, and your food may spoil.

Reversing the door

The side at which the door opens can be changed, from the right side (as supplied) to the left side, if required.

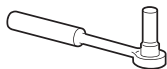


Warning!

When reversing the door, the appliance must not be connected to the mains. Ensure that the plug is removed from the mains socket.

Tools you will need:

Not provided



8mm socket wrench



Thin-blade screwdriver



Putty knife



Cross-shaped screwdriver

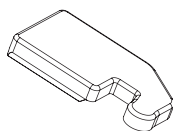


Monkey wrench



8mm wrench

Additional parts (in the plastic bag)

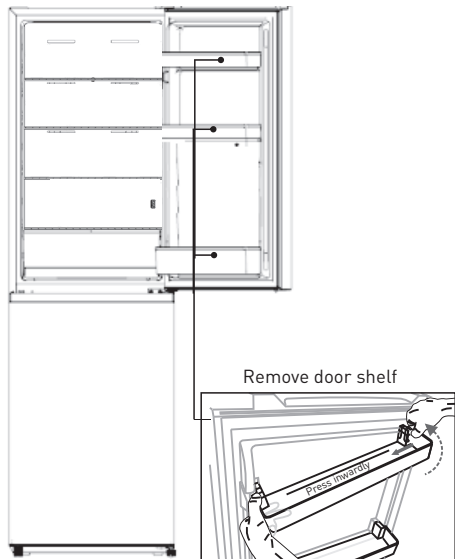


Left hinge cover

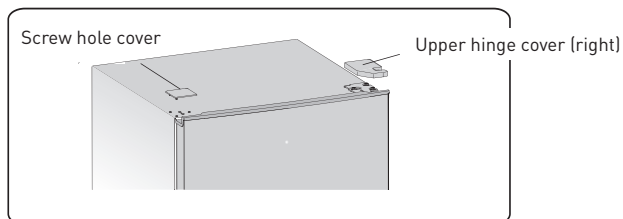


Note: If required you may lay the refrigerator on its back in order to gain access to the base, you should rest it on soft foam packaging or similar material to avoid damaging the backboard of the refrigerator. To reverse the door, the following steps are generally recommended.

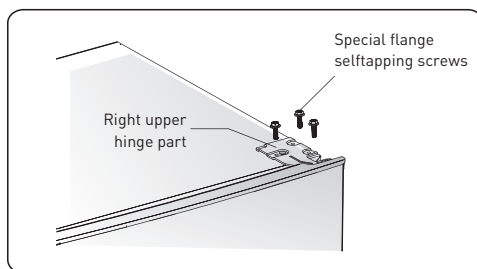
1. Stand the refrigerator upright. Open the upper door to take out all door shelves (to avoid damage) and then close.



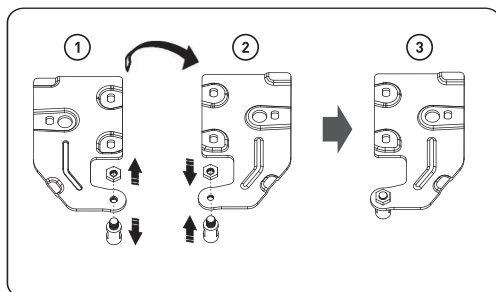
2. Use a putty knife or thin-blade screwdriver to prize the screw hole cover which is at the top left corner of the refrigerator, and the upper hinge cover which is at the top right corner of the refrigerator.



3. Unscrew the special flange self-tapping screws which are used for fixing the right upper hinge part by a 8mm socket wrench or a spanner (please support the upper door with your hand when doing it).



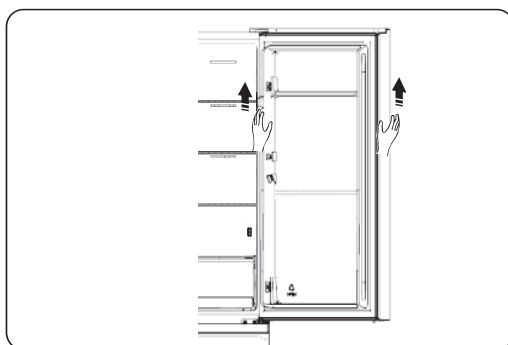
4. Remove the upper hinge axis, transfer it to reversed side and tighten securely, then put it in a safe place.



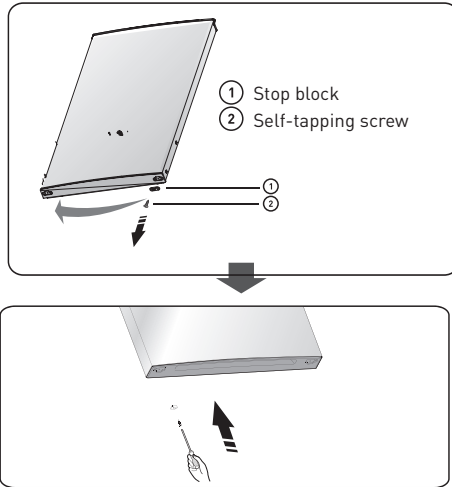
5. Remove the upper door from the middle hinge by carefully lifting the door straight up.



Note: When removing the door, watch for washer(s) between the center hinge and the bottom of the upper door that may stick to the door. Do not lose.



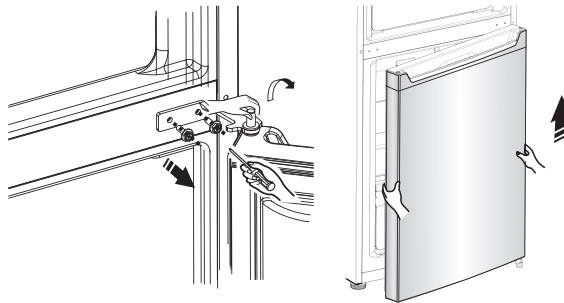
- Place the upper door on a smooth surface with its panel upwards. Place the upper door on a smooth surface with its panel upwards. Loose screw ② and part ①, then install them to the left side and tighten securely.



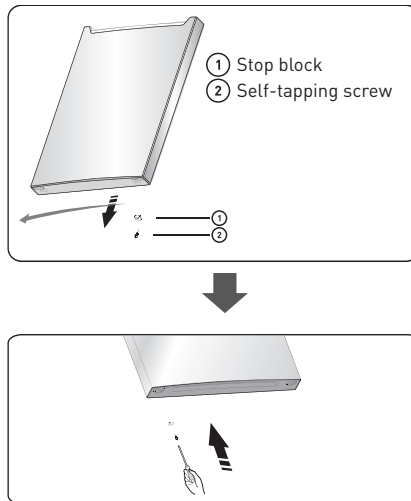
- Unscrew the two special flange self-tapping screws which are used for fixing the middle hinge part, then remove the middle hinge part that holds the lower door in place.



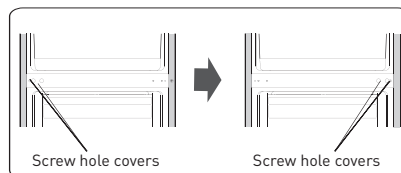
Note: When removing the door, watch for washer(s) between the lower hinge and the bottom of the lower door that may stick to the door. Do not lose.



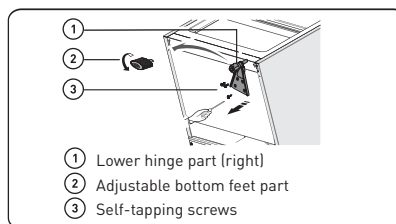
8. Place the lower door on a smooth surface with its panel upwards. Loosen screw ② and part ①, then install them to the left side and tighten securely.



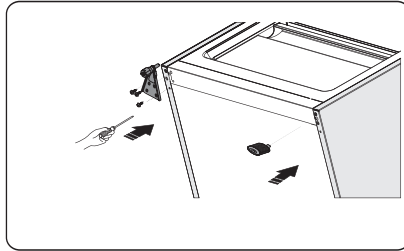
9. Change screw hole covers on middle cover plate from left to right (as shown in figure below).



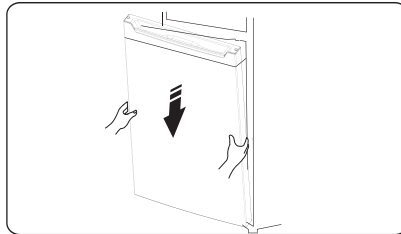
10. Lay the refrigerator on soft foam packaging or similar material. Remove both adjustable bottom feet parts, and the lower hinge part by unscrewing the special flange self-tapping screws.



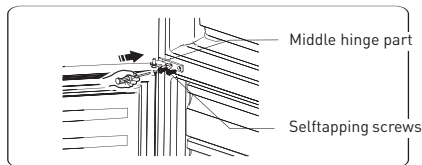
11. Replace the lower hinge part to the left side and fixing it with the special flange self-tapping screws. Replace the adjustable bottom feet parts to another side and fixing it.



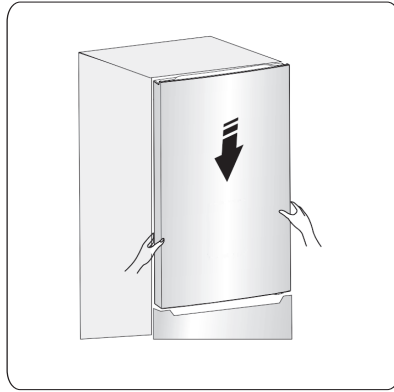
12. Transfer the lower door to the property position, adjust the lower hinge part, make the hinge axis into the lower hole of the lower door, then tight the bolts.



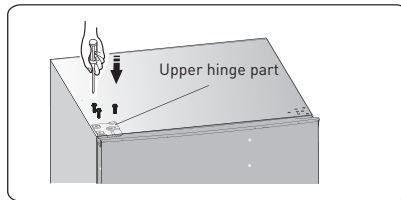
13. Upturn the middle hinge part the direction 180 degree, adjust its position, change the washer on the axis to the lower side, make the middle hinge axis into the upper hole of the lower door, tight the bolts.



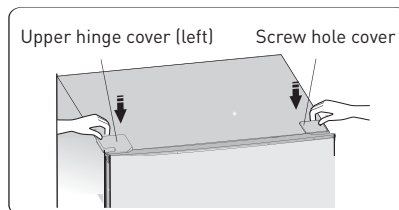
14. Transfer the upper door to the appropriate position. Secure the door's level, make the middle hinge axis into the lower hole of the upper door.



15. Transfer the upper hinge part and make the upper hinge axis into the upper hole of the upper door, and adjust the position of the upper door (please support the upper door with your hand when doing it), fixing the upper hinge part with the special flange self-tapping screws.



16. Install the screw hole cover on the top right corner of the refrigerator. Install the upper hinge cover (which is in the plastic bag) on the left corner. Put the other upper hinge cover into the plastic bag.



17. Open the upper door and install the door shelves, then close it.

**Warning!**

When changing the side at which the door opens, the appliance must not be connected to the mains. Remove plug from the mains beforehand.

Using the appliance

Switching on



- Plug the appliance into an easily accessible, earthed mains outlet. The power indicator comes on. The control panel lights up.
- When the door is opened, the interior light in the refrigerator compartment comes on.

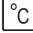
Before plugging the appliance into the mains socket for the first time, leave it to stand for two hours if it has been transported in the upright position, or 24 hours if it has been transported horizontally: this allows the refrigerant gas to flow back into the compressor. Failure to do so could damage the compressor.

Description of the control panel

When the cooling system is switched on for the first time, all the icons on the display panel turn on for two seconds.

Fonctions

Setting the temperature

To set the temperature, press  button repeatedly until you reach the desired setting (between 2 and 8 °C). The indicator lamp for the selected temperature will light up.

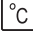


The selection cycle is as follows:



When the cooling system is switched on for the first time, all the icons on the display panel turn on for two seconds and the advised temperature of 4°C is selected by default.

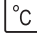
Mode selection

Two modes are available in addition to the temperature settings. Press the  button to activate the desired mode.

Super Freeze mode (fast freezing)




This mode rapidly lowers the temperature of the freezer section so that food will freeze faster.

- Press the  button for 3 seconds to activate this mode.
- Once this mode has been selected, the Super Freeze indicator lamp will light up.
- The freezer temperature is set to **-25 °C** if the ambient temperature is below 20 °C or to **-30 °C** if the ambient temperature is above 20 °C.
- This mode automatically switches off after 52 hours. The device will then automatically be set to the previously chosen mode.

Holiday mode



This mode allows your appliance to operate using a minimum of energy while you are away on holiday.

- Press the  button until the Holiday Mode indicator lamp lights up.
- When this mode is selected, the freezer temperature is set to **-18 °C** and the refrigerator temperature to **15 °C**.





Warning!

Do not store any food in the appliance when this mode is active.


On/Off



- When the appliance is switched on, press the  button for 3 seconds to switch it off. The appliance will beep to indicate that it has been switched off.
- When the appliance is off, press the  button for 1 second to switch it on. The appliance will beep to indicate that it has been switched on.

Coldest part of the refrigerator compartment



- The symbol  indicates the coldest part of the refrigerator where the temperature is 4°C or below. It is located in the chiller compartment (as shown in the diagram on page 17).
- To ensure that it stays at the correct temperature, make sure the removable shelf covering it is installed next to the sticker.

Temperature indicator

- To keep food fresh in your refrigerator, especially if it is in the coldest part, make sure that the temperature indicator reads "OK". If OK is not displayed, it means that the average temperature is too high, in which case the refrigerator thermostat should be set to a higher temperature.



Incorrect setting



Correct setting

- Whenever you alter the temperature setpoint, you should leave the internal temperature time to stabilise before making any other changes. The temperature should only be changed progressively and you should wait at least 12 hours before rechecking the temperature and making further changes.
- It is normal for OK not to show on the temperature indicator after loading the appliance with fresh food or repeatedly opening the door (or leaving it open for a long time); please therefore wait at least 12 hours before adjusting the temperature.

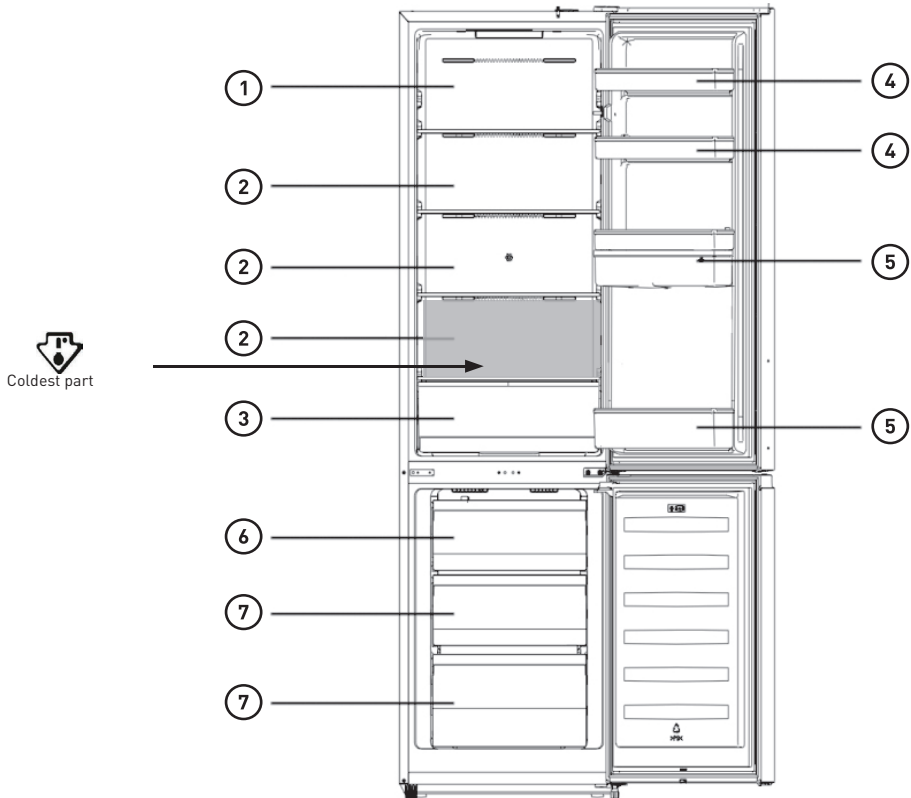
Door Open Alarm

When the door of fridge compartment is left open for more than 1 minute, the door open alarm will sound. The alarm will stop sounding when the door is closed.

- During the alarm period, pressing any button can cancel the alarm sound. If the door is not closed, the alarm will sound and stop after about 10 minutes.

Food storage tips

The stored food must always be spaced apart and not touch the walls so that cold air can circulate freely between food items.



1. Homemade preparations, yoghurts, cheeses
2. Meat, cold cuts, fish
3. Fruits and vegetables
4. Butter, eggs, condiments
5. Bottles and other beverages, open fruit juices
6. Quick freezing/ice-making
7. Frozen food storage

Storing food in the refrigerator compartment

- Only put fresh food that has been washed and wrapped or put in appropriate containers in the refrigerator. Washed meat and fish should be wrapped in plastic or clingfilm and preferably consumed within two days.
- Fruits and vegetables can be stored directly in the vegetable drawer. It is not necessary to package them separately.
- Never cover the shelves with paper or plastic sheets as this will disrupt the airflow.

Foodstuff	Duration
Eggs, marinades, smoked meat	Up to 10 days
Cheese	Up to 10 days
Root vegetables	Up to 8 days
Fresh butter	Up to 7 days
Desserts, fruits, cooked meals, fresh minced meat	Up to 2 days
Fish, seafood	1 day

Recommendations for saving energy

We recommend that you follow the following tips to save energy:

- To prevent the refrigerator temperature from rising, do not open the door more often than necessary and never leave it open for long periods.
- Make sure that the appliance is located away from any heat source (direct sunlight, electric heating, baking trays, etc.).
- Never set the temperature lower than necessary.
- Do not store hot food or liquids that evaporate in the appliance. Hot food and drinks should be allowed to cool to room temperature before placing them in the appliance.
- Do not open the door if there is a power outage.
- Place the appliance in a well-ventilated room without humidity. Please refer to the chapter on installing the appliance.
- Follow the recommendations in the diagram on page 17 showing the correct positioning of the shelves and other compartments of the appliance. This is the ideal position to save energy.

Use of the fresh food compartment

- Set the temperature of the food storage compartment to between 2 and 8 °C, and place the foods that you are going to consume quickly in this section.

- Refrigerator shelf: when you remove the shelf, lift it before pulling it out; when you place it back, tilt it at an angle before setting it back down. The rear edge of the shelf must face upwards to prevent the food from coming into contact with the wall. When you take the shelf out or place it back in, hold it firmly and handle it carefully to avoid damaging it.
- Vegetable drawer: pull the vegetable drawer towards you to access the food. After having taken out or cleaned the vegetable drawer lid, don't forget to put it back into place in order to maintain the internal temperature of the drawer.

Making ice cubes

- To make ice cubes, pour cold water into the ice cube tray (provided) until three quarters full, then place it in the freezer and leave it there for at least 2 hours.
- To remove the ice cubes, slightly twist the tray or place it under running water for a few seconds.
- To reduce the amount of time it takes to make ice cubes, you can select "Quick freeze" mode.

Storing frozen food in the freezer compartment

- Your refrigerator bears the 4-Star logo , signifying that it is capable of storing frozen food, freezing fresh food and making ice cubes.

Review:

Appliance types	Temperatures in the coldest compartment	Storage periods
No star	Freezer: 0°C	Ice cubes
*	Freezer: -6°C	Ice cubes Frozen food suitable for short-term storage: 3 to 4 days*
**	Freezer: -12°C	Ice cubes Frozen food suitable for medium-term storage: 1 to 4 weeks*
***	Storage compartment: -18°C or below	Ice cubes Frozen food suitable for long-term storage: 3 to 12 months
****	Freezer compartment: From -18°C to -24°C	Ice cubes Frozen food suitable for long-term storage: 3 to 12 months Possible freezing of fresh products

(*) Shelf life depends on the type of food; see manufacturer's instructions on the food box. The quantity of food to be frozen must not exceed the quantity indicated on the nameplate. If the quantity to be frozen is greater than this value, it is always possible to freeze in several stages.

- **We recommend waiting for 2 hours after the appliance is switched on before placing fresh food in the freezer compartment. There is no need to wait if the appliance is already running.**
- Never put hot food in the freezer as this could cause food that is already in the freezer to go off. Allow it to cool first.
- Place the fresh food you want to freeze at the top drawer and use the two drawers underneath to store food that is already frozen. Do not mix fresh food with food that is already frozen.
- When you freeze food such as meat, mince, fish, etc., it is a good idea to divide it into separate portions that can be consumed in one go.
- Leave a space of at least 3 cm between the food to be frozen and the top wall inside the drawers. Use hermetically-sealed packaging that is easy to open and close to freeze your food (freezing bags, storage bags, etc.).
- Never refreeze food that has been defrosted. This is a serious health risk which can cause food poisoning.
- When you buy frozen food, make sure it has been frozen properly and that the packaging is not torn.
- You must follow the storage instructions on the packaging when putting away frozen food. If there are no instructions, the food should be consumed as soon as possible.
- Frozen food must be transported in appropriate packaging to preserve its quality and put in the freezer as soon as possible.
- If the frozen food packaging is damp or smells bad, the food inside may not have been stored properly. Throw it out!
- The length of time frozen food will keep depends on the ambient temperature, how many times the freezer door is opened and shut, the temperature setting, the type of food and the time between buying the food and putting it in the freezer. Always follow the instructions on the packaging and never exceed the use by date.

**Important note:**

- Never put bottles or cans in the freezer compartment. They can shatter when their contents freeze and fizzy drinks may even explode! Do not store lemonade, fruit juice, beer, sparkling wine, etc. in the freezer compartment.
- Do not put ice cream or ice cubes in your mouth immediately after taking them out of the freezer compartment. Very cold ice can freeze to your lips or tongue and cause injury.
- Never touch frozen food with wet hands. The ice could make them stick to the food.
- Never use electrical appliances inside the refrigerator and/or the freezer (e.g. electric ice-cream makers, mixers, etc.).

Foodstuff	Storage periods
Fruit, beef	10 to 12 months
Vegetables, veal, poultry	8 to 10 months
Game	6 to 8 months
Pork	4 to 6 months
Ground or chopped meat	4 months
Bread, cakes, cooked meals, lean fish	3 months
Tripe	2 months
Smoked sausages, oily fish	1 month

Recommended Temperature

	Fridge setting / Freezer setting
Thermostat setting according to ambient temperature (°C): COLD $\approx +16$ °C (± 4 °C)	5 °C
Thermostat setting according to ambient temperature (°C): NORMAL $\approx +24$ °C (± 4 °C)	3 °C
Thermostat setting according to ambient temperature (°C): HOT $\approx +32$ °C (± 4 °C)	4 °C

Cleaning and maintenance

Cleaning



Unplug the appliance before you clean it.

We recommend that you regularly clean and disinfect your appliance.

1. Remove the fresh and frozen food from the appliance. Wrap the frozen food in several layers of newspaper, cover and store in a cool place.
2. Clean the fridge and freezer compartments with a soft sponge dipped in a solution of bicarbonate of soda and warm water.
3. Clean the accessories with a soft sponge and warm soapy water.
4. Rinse with fresh water and dry carefully after cleaning.
5. Remove the accumulated dust from the rear of the appliance at least once a year. Use a soft brush, electrostatic cloth or vacuum cleaner to do so.
6. The appliance can be turned back on once everything is clean and dry.



Warning!

Never use abrasive or caustic cleaning products or scrub sponges to clean the interior or exterior of your appliance.

- Make sure that no water gets into the light housing or other electrical parts.
- Regularly inspect **the door seals** to check that they are clean and not harbouring any food particles. It is important to keep the door seals clean at all times. Clean them with hot water and dry thoroughly.

- Do not use hot water to clean **the glass shelves** if they are cold. There is a risk that the glass will shatter because of the sudden change in temperature which could cause injury and serious damage.

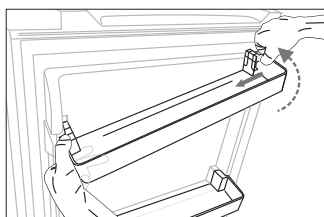
**Important:**

Never put oil or oily dishes in the refrigerator in open containers as the fatty substances can damage the plastic surfaces of the refrigerator. If you spill or splash oil on the plastic surfaces, clean it up and immediately wash the affected parts with hot water.

Disassemble the parts**Refrigerator bottle-holder door shelves:**

Hold the left-hand side of the shelf and press the right-hand side inwards.

Once the right-hand side has come away from the door, you can remove the shelf.

**Refrigerator shelf:**

Lift the shelf at the edges, and then pull it outwards to remove it.

Defrosting

The refrigerator compartment defrosts automatically.

Inside light

Your appliance has LED lighting. This type of lighting is designed to last much longer than conventional light bulbs. Contact your retail store service desk if your refrigerator lighting develops a fault.

Replacing the LED light:



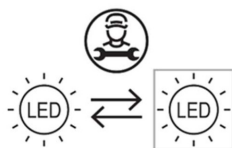
Warning! The LED light must not be replaced by the user! If the LED light is damaged, contact the customer helpline for assistance.

To replace the LED light, the below steps can be followed:

1. Unplug your appliance.
2. Remove light cover by pushing up and out.
3. Hold the LED cover with one hand and pull it with the other hand while pressing the connector latch.
4. Replace LED light and snap it correctly in place.

Replace the lamp

This product contains a light source of energy efficiency class F. Light source in this product can only be replaced by qualified professionals. Please contact after-sales service if the light source fails. The light source shall be removed at the end of the product's useful life, with sorting and recycling done separately.



Troubleshooting guide

Fixing malfunctions

If the appliance malfunctions, it may be due to a minor problem that you can rectify by following the instructions below. Before you call in a technician, you should carry out the following checks:

Problem	Possible cause & Solution
Your refrigerator is not working	<p>Check:</p> <ul style="list-style-type: none"> • That it is plugged in, • That the socket it is plugged into is suitable and working properly. To check, plug a different appliance into the socket in question. • That the fuse has not blown or is faulty.
Your refrigerator is not working effectively	<p>Check:</p> <ul style="list-style-type: none"> • That you have not overfilled it, • That the doors have been shut properly, and have not been left open for too long, • That you have not put hot food inside, • That the appliance is not next to a heat source, • That the gap at the back and around the sides is large enough.
Your appliance is noisy	<p>The cooling gas that circulates in the refrigeration system can sometimes make small noises, even when the compressor is not operating. Do not be concerned, this is completely normal.</p> <p>If you hear a different noise, check:</p> <ul style="list-style-type: none"> • That the appliance is level, • That nothing is touching the rear of the appliance, • That the contents of the appliance are not vibrating.

If this does not solve your specific problem, please contact your retail store service desk and do not attempt to make repairs yourself.

Your refrigerator should only be repaired by qualified maintenance technicians. Poorly- done repairs can be dangerous for the user and are not covered by the warranty.

Noises in operation

The appliance may make the following noises when operating normally:

Crackling (ice cracking):

This noise is produced during automatic defrosting.

It may also be produced when the refrigerator is in a cooling or warming phase and is due to expansion of the appliance materials.

Clicking:

This noise is produced when the compressor starts and stops.

Compressor noise:

Normal motor noise. This noise indicates that the compressor is working normally. When the compressor cuts in, the noise can rise slightly for a brief moment.

Bubbling or gurgling:

Noise produced when the refrigerant fluid flows through the coils inside the system.

Running water:

Normal noise produced when the water flows out of the evaporation container during defrosting. This noise may also be audible inside the appliance during defrosting.

If you are going to be away or the appliance is not going to be used for a long period

If you are not going to be using the appliance for a long period, empty it, unplug it, clean it and leave the doors open to prevent mould and unpleasant odours from forming.

If there is a power cut

- If the power outage only lasts a short time, the food inside the fridge will not be affected. **You should not, however, open either of the doors.** The length of time the fridge freezer varies according to how full the appliance is.
- When the appliance is switched on again, the refrigerator and freezer compartments operate with the settings defined before the power failure.
- If the outage is going to last longer, you should transfer the frozen and deep-frozen food to another freezer.
- As soon as you notice food products start to thaw, they should be consumed as soon as possible.



Warning! Any thawed food must not be refrozen.

- To avoid damage to the appliance in the event of sudden power cuts and restarts, the appliance does not start immediately if the power outage time is less than 5 minutes.



Merci !

Merci d'avoir choisi ce produit VALBERG.
Choisis, testés et recommandés par ELECTRO DEPOT,
les produits de la marque VALBERG vous assurent
une utilisation simple, une performance fiable et
une qualité irréprochable.
Grâce à cet appareil, vous savez que chaque utilisation
vous apportera satisfaction.

Bienvenue chez ELECTRO DEPOT.

Visitez notre site Internet : www.electrodepot.fr
www.electrodepot.be

VOTRE AVIS COMPTE !



**PARTAGEZ
VOTRE EXPERIENCE
SUR LES PRODUITS**

Parce que votre satisfaction est notre priorité, nous vous proposons
de donner votre avis sur ce produit. Il sera transmis et analysé par
nos équipes afin d'améliorer continuellement le produit.

Donnez votre avis sur <http://www.electrodepot.fr/avis-client>



ELECTRO DEPOT

28

FR

Table des matières

A

Aperçu de l'appareil

Description des pièces

B

Utilisation de l'appareil

Déballage
Installation
Inversion du sens d'ouverture des portes
Utilisation
Conseils de stockage des aliments

C

Nettoyage et entretien

Nettoyage et entretien
Guide de dépannage

Les notices sont aussi disponibles sur le site
<http://www.electrodepot.fr/sav/notices/>
<http://www.electrodepot.be/fr/sav/notices>

Description des pièces**A** Éclairage intérieur**B** Bandeau de commande**C** Clayettes en verre**D** Bac à fruits et légumes**E** Tiroir de congélation**F** Pieds avant réglables en hauteur
(x 2)**G** Balconnets de porte**H** Balconnet porte-bouteilles

Déballage

- Ôtez l'emballage de transport.
- Vérifiez que l'appareil n'a pas subi de dommage pendant le transport. Vous ne devez en aucun cas brancher un appareil endommagé ! Si l'appareil est endommagé, veuillez contacter votre revendeur.
- Retirez toutes les bandes adhésives et tous les matériaux d'emballage situés à l'intérieur et à l'extérieur de l'appareil.

Avant la première utilisation

- Nettoyez l'intérieur de l'appareil avec de l'eau tiède additionnée d'un peu de vinaigre blanc. N'utilisez pas de savon ou de détergent car l'odeur peut persister. Après le nettoyage, séchez complètement l'appareil. Essuyez les pièces électriques uniquement avec un chiffon doux.
- Vous pouvez utiliser du *white spirit* pour enlever les restes d'adhésif à l'extérieur de l'appareil.
- **Pour le nettoyage de l'appareil, vous devez toujours le débrancher, retirer les fusibles ou couper le disjoncteur.**

Installation

Lieu d'installation

- Placez votre réfrigérateur combiné sur une surface stable et plane. Votre appareil sera lourd une fois chargé de denrées : il doit donc être placé sur un sol solide et résistant.
- L'appareil doit être installé dans une pièce sèche et bien aérée, à température ambiante. Référez-vous au tableau dans la section suivante « Classe climatique ».
- Ne placez jamais sur le réfrigérateur un appareil émettant de la chaleur (micro-ondes, grille-pain, etc.)
- L'appareil ne doit pas être exposé à la lumière directe du soleil.
- L'appareil ne doit pas être exposé à la pluie.
- L'appareil ne doit pas être installé à côté d'un radiateur, d'une cuisinière ou toute autre source de chaleur.
- **La consommation d'énergie et le fonctionnement efficace de l'appareil sont affectés par la température ambiante.**
- L'appareil doit être installé de façon à ce que la prise de courant reste accessible.
- L'appareil peut être installé seul, à côté d'un meuble ou devant un mur. Veillez à laisser un espace libre suffisant autour de l'appareil pour pouvoir ouvrir commodément la porte et les tiroirs.
- Assurez-vous après l'avoir installé qu'il ne repose pas sur son câble d'alimentation électrique.

- **Avant de brancher l'appareil à la prise secteur pour la première fois, veuillez laisser reposer l'appareil pendant deux heures si l'appareil a été transporté en position verticale ou 24 heures si l'appareil a été transporté en position horizontale, ceci afin de permettre au gaz réfrigérant de redescendre dans le compresseur. Le non-respect de ce délai pourrait endommager le compresseur.**

Ventilation suffisante

- Veuillez à ce que l'air puisse toujours circuler librement autour de l'appareil.
- Pour garantir un bon fonctionnement de votre appareil, veuillez ne pas obstruer les ouvertures de ventilation.

Dimensions en mm:

L	D	H	A	B	C (°)	E	F
550	563	1797	940	1120-1140	135	50-70	100

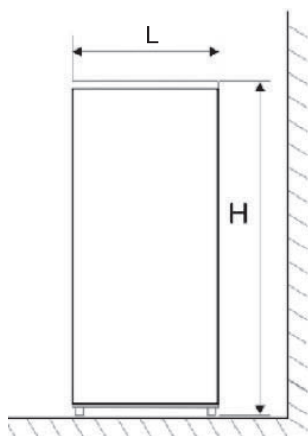


Fig. 1

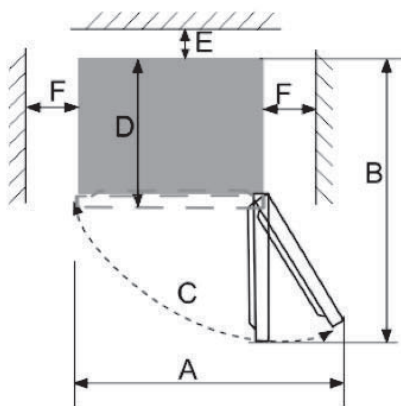
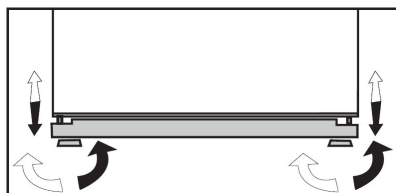


Fig. 2

- Si votre appareil doit être installé à côté d'un autre réfrigérateur ou congélateur, veuillez à ne pas coller les deux appareils pour éviter la formation de condensation à l'extérieur.

Mise à niveau

- Pour son fonctionnement sans vibration, l'appareil doit être mis à niveau. Pour cela, ajustez les pieds avant réglables afin d'équilibrer correctement l'appareil.



Classes climatiques

Installez l'appareil uniquement dans un endroit où la température ambiante correspond à la classe climatique pour laquelle il a été conçu (voir tableau ci-dessous). La classe climatique se trouve sur la plaque signalétique située à l'extérieur de l'appareil. Le tableau ci-dessous indique la température ambiante adéquate pour chaque classe climatique :

Classes climatiques	Température ambiante
SN	De +10 à +32°C
N	De +16 à +32°C
ST	De +16 à +38°C
T	De +16 à +43°C

Votre réfrigérateur **CNF 255 D S180C** est classé « **SN/N/ST/T** ». En deçà ou au-delà des valeurs de température ambiante indiquées, les performances de votre réfrigérateur peuvent être affectées avec un risque de péremption des denrées alimentaires.

Inversion du sens d'ouverture des portes

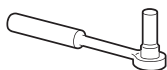
Le côté d'ouverture de la porte peut être changé, du côté droit (tel que fourni) vers le côté gauche, si nécessaire.



Avertissement ! Lors de l'inversion de la porte, l'appareil ne doit pas être branché sur le secteur. Assurez-vous que la fiche est débranchée de la prise de courant. Les outils dont vous aurez besoin

Les outils dont vous aurez besoin:

Non fourni



Clé à douille de 8mm

Tournevis plat

Couteau à mastic



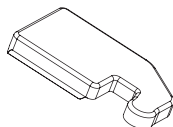
Tournevis cruciforme



Clé à molette



Clé de 8mm

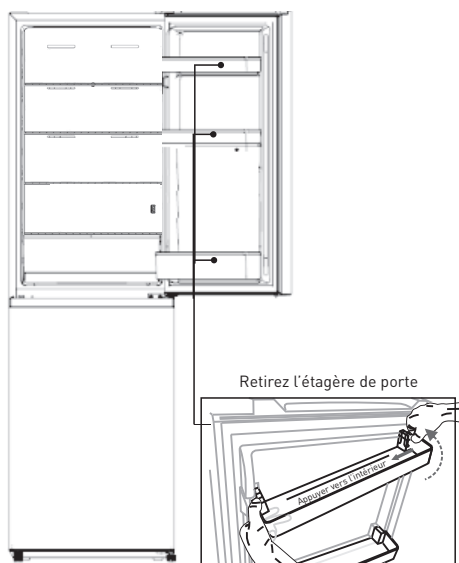
Pièces supplémentaires (dans le sac plastique)

Couverture de charnière gauche

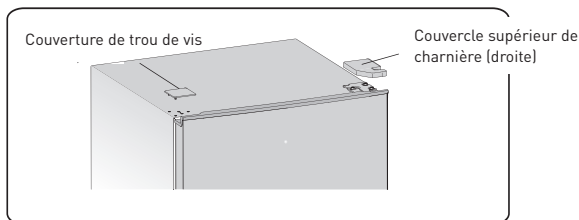


Remarque : Si nécessaire, vous pouvez poser le réfrigérateur sur sa face arrière afin d'avoir accès à la base, vous devez le poser sur un emballage en mousse souple ou un matériau similaire pour éviter d'endommager le panneau arrière du réfrigérateur. Pour inverser la porte, les étapes suivantes sont généralement recommandées.

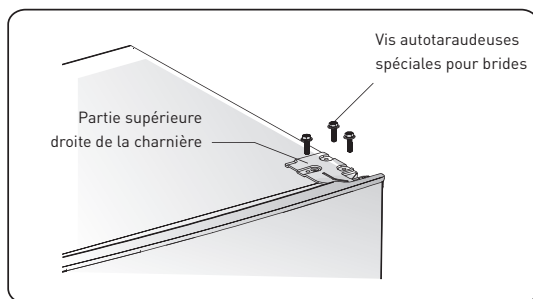
1. Tenez le réfrigérateur à la verticale. Ouvrez la porte supérieure pour sortir tous les supports de porte (afin d'éviter tout dommage) et fermez ensuite la porte.



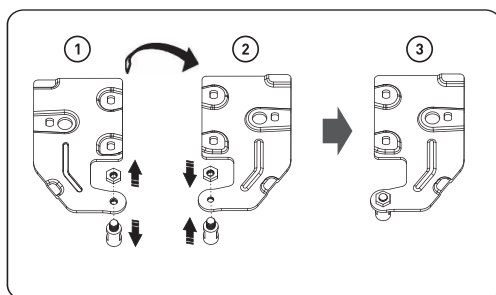
2. Utilisez un couteau à mastic ou un tournevis plat pour fixer le couvercle du trou de vis qui se trouve dans le coin supérieur gauche du réfrigérateur, et le couvercle supérieur des charnières qui se trouve dans le coin supérieur droit du réfrigérateur.



3. Dévisser les vis autotaraudeuses spéciales de la bride qui servent à fixer la partie supérieure droite de la charnière à l'aide d'une clé à douille de 8 mm ou d'une clé tricoises (en le faisant, veuillez soutenir la porte supérieure avec votre main).



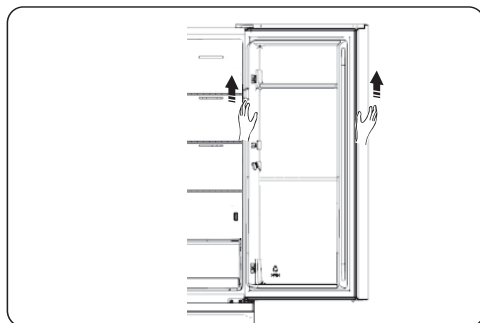
4. Retirez l'axe supérieur de la charnière, transférez-le sur le côté renversé et serrez-le fermement, puis placez-le dans un endroit sûr.



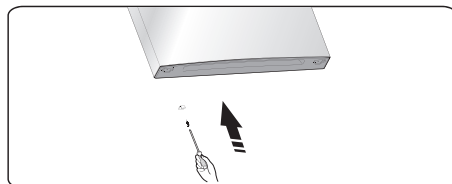
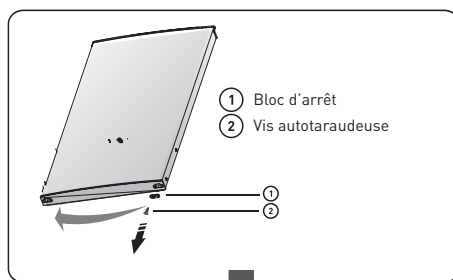
- Retirez la porte supérieure de la charnière centrale en soulevant délicatement la porte vers le haut.



Remarque : Lorsque vous retirez la porte, faites attention aux rondelles entre la charnière centrale et le bas de la porte supérieure qui peuvent coller à la porte. Ne pas perdre.



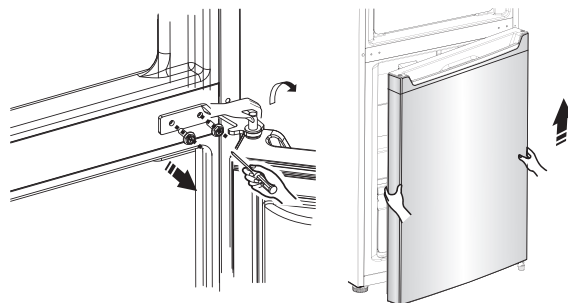
- Placez la porte supérieure sur une surface lisse avec son panneau vers le haut. Desserrez la vis ② et la pièce ①, puis installez-les sur le côté gauche et serrez-les fermement.



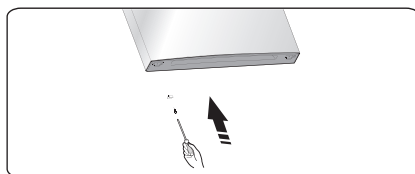
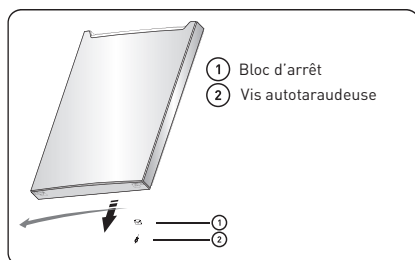
- Dévisser les deux vis autotaraudeuses spéciales à bride qui servent à fixer la partie centrale de la charnière, puis retirer la partie centrale qui maintient la porte inférieure en place.



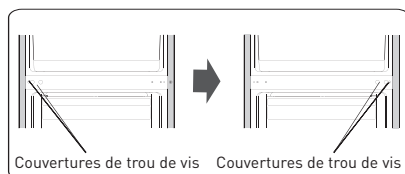
Remarque : Lorsque vous retirez la porte, faites attention aux rondelles entre la charnière inférieure et le bas de la porte inférieure qui peuvent coller à la porte. Ne le perdez pas.



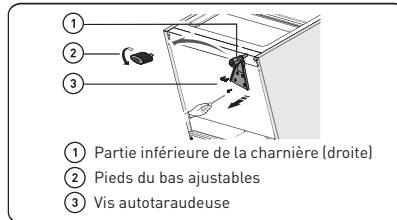
8. Placez la porte inférieure sur une surface lisse avec son panneau vers le haut. Desserrez la vis ② et la pièce ①, puis installez-les sur le côté gauche et serrez-les fermement.



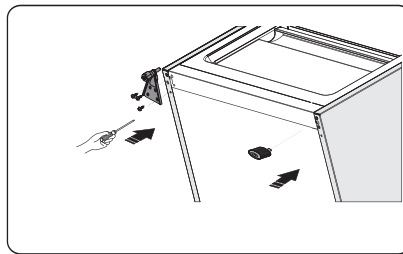
9. Changer de gauche à droite les couvercles des trous de vis sur la plaque de recouvrement centrale (comme indiqué sur la figure ci-dessous).



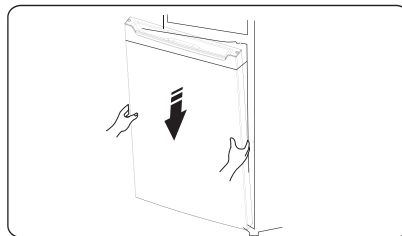
10. Posez le réfrigérateur sur un emballage en mousse souple ou un matériau similaire. Retirez les deux parties inférieures des pieds réglables et la partie inférieure de la charnière en dévissant les vis autotaraudeuses de la bride spéciale.



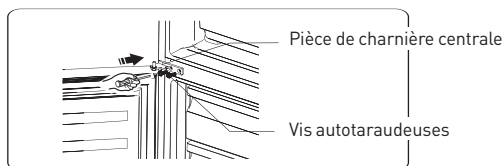
11. Remplacez la partie inférieure de la charnière sur le côté gauche et la fixez à l'aide des vis autotaraudeuses spéciales de la bride. Remplacez les parties inférieures des pieds réglables d'un autre côté et fixez-les.



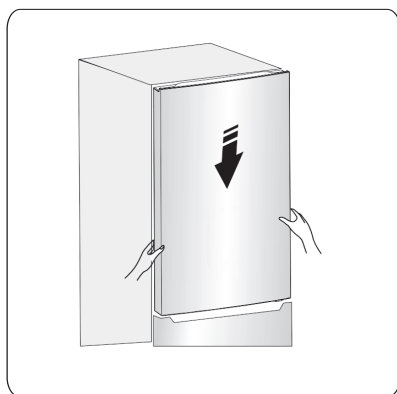
12. Transférez la porte inférieure sur la position de propriété, ajustez la partie inférieure de la charnière, faites rentrer l'axe de charnière dans le trou inférieur de la porte inférieure, puis serrez les boulons.



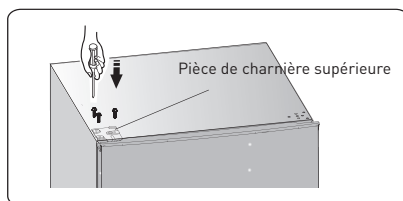
13. Retournez la partie de la charnière centrale à 180 degrés, ajustez sa position, changez la rondelle sur l'axe vers le côté inférieur, faites axer la charnière centrale dans le trou supérieur de la porte inférieure, serrez les vis.



14. Transférez la porte supérieure à la position appropriée. Fixez le niveau de la porte, faites rentrer l'axe de la charnière centrale dans le trou inférieur de la porte supérieure.



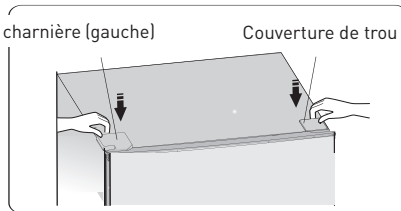
15. Transférez la partie supérieure de la charnière et faites rentrer l'axe de la charnière supérieure dans le trou supérieur de la porte supérieure, et ajustez la position de la porte supérieure (veuillez soutenir la porte supérieure avec la main), en fixant la partie supérieure de la charnière avec les vis autotaraudeuses spéciales à bride.



16. Installez le couvercle du trou de vis dans le coin supérieur droit du réfrigérateur. Installez le couvercle supérieur de la charnière (qui se trouve dans le sac en plastique) dans le coin gauche. Mettez l'autre couvercle supérieur de charnière dans le sac en plastique.

Couvercle supérieur de charnière (gauche)

Couverture de trou de vis



17. Ouvrez la porte supérieure et installez les étagères de porte, puis fermez-la.



Avertissement !

Lors de l'inversion du sens d'ouverture de la porte, l'appareil ne doit pas être branché sur le secteur. Retirez au préalable la fiche d'alimentation de la prise principale.

Utilisation

Mise en route



- Branchez l'appareil sur une prise secteur reliée à la terre et facilement accessible. Les voyants du bandeau de commande s'allument.
- Lorsque la porte est ouverte, l'éclairage intérieur s'allume dans le compartiment réfrigérateur.

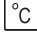
Avant de brancher l'appareil à la prise secteur pour la première fois, veuillez laisser reposer l'appareil pendant deux heures si l'appareil a été transporté en position verticale ou 24 heures si l'appareil a été transporté en position horizontale, ceci afin de permettre au gaz réfrigérant de redescendre dans le compresseur. Le non-respect de ce délai pourrait endommager le compresseur.

Description du bandeau de commande

Lorsque le système de réfrigération est mis sous tension pour la première fois, toutes les icônes du panneau d'affichage s'allument pendant deux secondes.

Fonctions

Réglage de la température

Pour régler la température, appuyez plusieurs fois sur la touche de réglage  jusqu'à atteindre le réglage désiré (entre 2 et 8 °C). Le témoin lumineux de la température correspondante s'allume.



Le cycle de sélection est le suivant :



Lorsque le système de réfrigération est mis sous tension pour la première fois, toutes les icônes du panneau d'affichage s'allument pendant deux secondes et la température de consigne de 4 °C est choisie par défaut.

Sélection des modes

Deux modes sont disponibles en plus des réglages de température. Appuyez sur la touche de réglage pour activer le mode souhaité.

Mode Super Freeze (congélation rapide)



Ce mode permet de refroidir rapidement la température de la partie congélateur de sorte que les aliments puissent congeler plus vite.

- Appuyez sur la touche durant 3 secondes pour activer ce mode.
- Une fois ce mode sélectionné, le témoin lumineux du mode Super Freeze s'allume.
- La température du congélateur est réglée sur **-25 °C** si la température ambiante est inférieure à 20 °C ou sur **-30 °C** si la température ambiante est supérieure à 20 °C.
- Ce mode se désactive automatiquement au terme de 52 heures. L'appareil est alors automatiquement réglé sur le mode précédemment choisi.

Mode Vacances



Ce mode permet de faire fonctionner votre appareil en utilisant un minimum d'énergie durant vos périodes de vacances.



- Appuyez sur la touche jusqu'à ce que le témoin lumineux du mode Vacances s'active.
- Une fois ce mode sélectionné, la température du congélateur est réglée sur **-18 °C** et la température du réfrigérateur sur **15 °C**.




Attention :

Ne stockez aucun aliment dans l'appareil lorsque ce mode est actif.

Marche/Arrêt

- Lorsque l'appareil est en marche, appuyez sur la touche  durant 3 secondes pour éteindre l'appareil. L'appareil émet un bip sonore indiquant l'arrêt.
- Lorsque l'appareil est à l'arrêt, appuyez sur la touche  durant 1 seconde pour mettre l'appareil en marche. L'appareil émet un bip sonore indiquant la mise en marche.

Zone la plus froide du compartiment réfrigérateur

- Le symbole  indique l'emplacement de la zone la plus froide de votre réfrigérateur, dont la température est inférieure ou égale à 4°C. Cette dernière se situe en bas du compartiment réfrigérateur comme indiqué sur le schéma en page suivante.
- Les clayettes étant amovibles, veillez toujours à ce que la clayette délimitant la zone froide soit positionnée au niveau de l'autocollant afin de garantir la température dans cette zone.

Indicateur de température

- Pour la bonne conservation des denrées dans votre réfrigérateur et notamment dans la zone la plus froide, veillez à ce que dans l'indication « OK » apparaisse sur la pastille. Si « OK » n'apparaît pas, la température moyenne de la zone est trop élevée. Vous devez modifier le réglage de la température du réfrigérateur sur une position supérieure.



Réglage incorrect



Réglage correct

- A chaque modification, attendez la stabilisation de la température à l'intérieur de l'appareil avant de procéder, si nécessaire, à un nouveau réglage. Ne modifiez la température que progressivement et attendez au moins 12 heures avant de procéder à une nouvelle vérification et à une éventuelle modification.
- Après chargement de l'appareil de denrées fraîches ou après des ouvertures répétées (ou une ouverture prolongée) de la porte, il est normal que l'inscription « OK » n'apparaisse pas dans l'indicateur de température ; attendez au moins 12 heures avant de réajuster ou non la température.

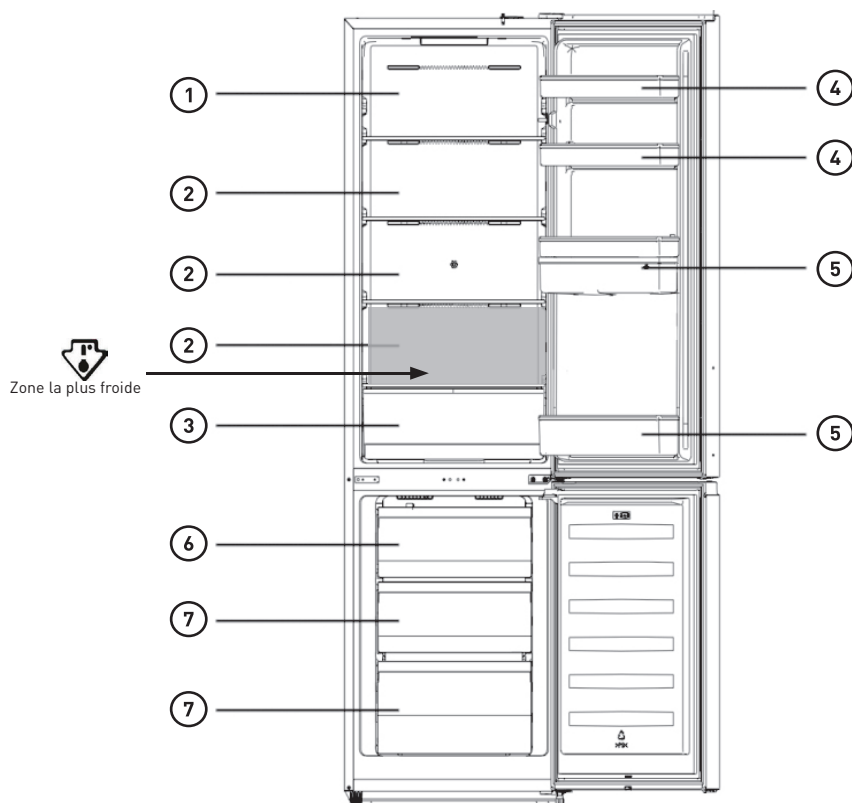
Alarme d'ouverture de la porte

Si la porte du compartiment réfrigérateur reste ouverte pendant plus d'1 minute, l'alarme de porte ouverte retentit. L'alarme s'arrête de sonner lorsque la porte est fermée.

- Pendant que l'alarme retentit, appuyez sur n'importe quel bouton pour l'arrêter. Si la porte n'est pas fermée, l'alarme sonnera et s'arrêtera après environ 10 minutes.

Conseils de stockage des aliments

Les aliments stockés doivent toujours être espacés et ne pas toucher les parois afin que l'air froid puisse circuler librement entre eux.



1. Préparations maison, yaourts, fromages
2. Viandes, charcuterie, poisson
3. Fruits et légumes
4. Beurre, oeufs, condiments
5. Bouteilles et autres boissons, jus de fruits ouverts
6. Congélation rapide/fabrication de glaçons
7. Conservation d'aliments surgelés

Conservation des aliments dans le compartiment réfrigérateur

- N'entreposez que des aliments frais, nettoyés et emballés dans des emballages ou récipients alimentaires appropriés. La viande et le poisson lavé doivent être emballés dans du plastique ou des films alimentaires, et consommés de préférence dans les deux jours.
- Les fruits et les légumes peuvent être rangés directement dans le bac à légumes. Il n'est pas nécessaire de les emballer séparément.
- Afin de permettre une circulation d'air correcte, ne couvrez jamais les clayettes de papier ou de feuilles en plastique.

Aliments	Durée
Oeufs, marinades, viande fumée	Jusqu'à 10 jours
Fromage	Jusqu'à 10 jours
Légumes racine	Jusqu'à 8 jours
Beurre frais	Jusqu'à 7 jours
Desserts, fruits, plats cuisinés, viande fraîche hachée	Jusqu'à 2 jours
Poisson, viande fraîche hachée, fruits de mer	1 jour

Conseils pour économiser de l'énergie

Nous vous recommandons de suivre les conseils suivants pour économiser de l'énergie :

- Limitez le nombre d'ouvertures des portes et ne les laissez pas ouvertes trop longtemps pour éviter une remontée en température.
- Assurez-vous que l'appareil se situe loin de toute source de chaleur (soleil direct, chauffage électrique, plaques de cuisson, etc.).
- Ne réglez pas la température sur une température plus froide que nécessaire.
- Ne stockez pas d'aliments chauds ou de liquides qui s'évaporent dans l'appareil. Laissez refroidir les aliments chauds et les boissons chaudes à température ambiante avant de les placer dans l'appareil.
- En cas de panne de courant, n'ouvrez pas les portes de l'appareil.
- Placez l'appareil dans une pièce bien aérée et sans humidité. Veuillez vous référer au chapitre sur l'installation de l'appareil.
- Suivez les recommandations du schéma en page 43 montrant le positionnement correct des étagères et autres compartiments de l'appareil. Il s'agit du positionnement idéal pour économiser de l'énergie.

Utilisation du compartiment d'aliments frais


- Réglez la température du compartiment de conservation des aliments frais entre 2 et 8 °C, et rangez-y les aliments que vous allez consommer rapidement.

- Étagère du réfrigérateur : lorsque vous retirez l'étagère, soulevez-la avant de la tirer ; lorsque vous la repositionnez, introduisez-la en position inclinée avant de la poser. Le rebord arrière de l'étagère doit être tourné vers le haut afin d'éviter que les aliments n'entrent en contact avec la paroi. Lorsque vous sortez ou mettez en place l'étagère, tenez-la fermement et manipulez-la avec précaution afin de ne pas l'endommager.
- Bac à légumes : tirez vers vous le bac à légumes pour accéder aux aliments. Après avoir sorti ou nettoyé le couvercle du bac à légumes, n'oubliez pas de le remettre en place afin de bien conserver la température interne du bac.

Fabrication des glaçons

- Pour faire des glaçons, versez de l'eau froide dans le bac à glaçons (fourni) jusqu'aux trois quarts de sa hauteur, et placez-le dans le compartiment congélateur pendant plus de 2 heures.
- Pour extraire les glaçons, tordez légèrement le bac ou placez-le sous l'eau du robinet pendant quelques secondes.
- Pour réduire le temps de fabrication des glaçons, vous pouvez sélectionner le mode « Congélation rapide ».

Conservation des surgelés dans le compartiment congélateur

Votre appareil porte le sigle normalisé « 4 étoiles »  c'est-à-dire qu'il vous permet de conserver des aliments surgelés, de congeler des produits frais et de fabriquer des glaçons.

Rappels :

Type d'appareil	Températures dans le compartiment le plus froid	Durée de conservation
Pas d'étoile	Freezer : 0 °C	Glaçons
*	Freezer : -6 °C	Glaçons Conservation courte des surgelés : 3 à 4 jours*
**	Freezer : -12 °C	Glaçons Conservation moyenne des surgelés : 1 à 4 semaines*
**	Compartiment conservation : inférieur ou égal à -18 °C	Glaçons Conservation longue des surgelés : 3 à 12 mois
****	Compartiment congélation : De -18 °C à -24 °C	Glaçons Conservation longue des surgelés : 3 à 12 mois Congélation possible de produits frais

(*) la durée de conservation dépend du type d'aliment. Consultez les instructions du fabricant sur l'emballage du produit. La quantité d'aliments à congeler ne doit pas dépasser la quantité

inscrite sur la plaque signalétique. Si la quantité à congeler est supérieure à cette valeur, il est toujours possible d'effectuer la congélation en plusieurs fois.

- **À la mise en service de l'appareil, nous vous conseillons d'attendre 2 heures avant d'introduire les produits frais dans le compartiment congélateur. Si l'appareil est déjà en fonctionnement, ce délai n'est pas nécessaire.**
- Ne placez pas de plats chauds dans le congélateur avant qu'ils n'aient refroidi, les aliments déjà congelés pourraient pourrir.
- Placez les aliments frais à congeler dans le tiroir supérieur et utilisez les 2 tiroirs inférieurs pour conserver les produits déjà congelés. Ne mélangez pas les produits déjà congelés avec les produits frais.
- Lorsque vous souhaitez congeler des aliments (viande, viande hachée, poisson, etc.), pensez à les diviser en portions afin qu'ils puissent être consommés en une seule fois.
- Laissez un espace d'au moins 3 cm entre les aliments à congeler et la paroi supérieure à l'intérieur des tiroirs. Utilisez un emballage étanche et hermétique, facile à ouvrir et fermé pour congeler vos aliments (sachets de congélation, boîtes de conservation, etc.)
- Ne recongelez pas des aliments qui ont décongelé. Ceci présente des risques pour votre santé comme, par exemple, des intoxications alimentaires.
- Lorsque vous achetez des aliments surgelés, assurez-vous qu'ils ont été congelés dans de bonnes conditions et que l'emballage n'est pas déchiré.
- Lors du rangement des aliments surgelés, les conditions de conservation indiquées sur l'emballage doivent être respectées. S'il n'y a pas d'instructions, les aliments doivent être consommés le plus rapidement possible.
- Les aliments doivent être transportés dans des emballages appropriés pour maintenir la qualité de la nourriture et doivent être remplacés au congélateur le plus tôt possible.
- Si l'emballage d'un aliment surgelé est humide et qu'il sent mauvais, l'aliment a peut-être été conservé auparavant dans de mauvaises conditions. Ne conservez pas cet aliment !
- La durée de conservation d'un aliment surgelé change selon la température ambiante, les ouvertures et fermetures répétées de la porte, le réglage de la température, le type d'aliment et le temps qui s'est écoulé entre le moment où l'aliment a été acheté et celui où il a été placé dans le congélateur. Respectez toujours les instructions indiquées sur l'emballage et ne dépassez jamais la date limite de consommation.



Avertissement !

- Les bouteilles et les canettes ne doivent pas être placées dans le compartiment congélation. Elles peuvent éclater lors de la congélation du contenu, et les boissons gazeuses peuvent même exploser ! Ne stockez jamais de limonades, jus, bières, vins moussants, etc. dans le compartiment congélation.
- Ne mettez pas de crème glacée ou de glaçon dans la bouche immédiatement après leur sortie du compartiment congélation. La glace très froide peut geler sur les lèvres ou la langue et vous blesser.
- Ne touchez pas aux aliments congelés avec des mains mouillées. Le gel pourrait coller vos mains à la nourriture.
- N'utilisez pas d'appareils électriques dans le réfrigérateur et/ou le congélateur (par exemple les sorbetières électriques, les mixers, etc.).

Aliments	Durée de conservation
Fruits, boeuf	De 10 à 12 mois
Légumes, veau, volaille	De 8 à 10 mois
Gibier	De 6 à 8 mois
Porc	De 4 à 6 mois
Viande hachée ou en morceaux	4 mois
Pain, gâteaux, plats cuisinés, poissons maigres	3 mois
Tripes	2 mois
Saucisses fumées, poisson gras	1 mois

Température recommandée

	Réglage du réfrigérateur / Réglage du congélateur
Réglage du thermostat selon la température ambiante (°C) : FROIDE $\approx +16$ °C (± 4 °C)	5 °C
Réglage du thermostat selon la température ambiante (°C) : NORMALE $\approx +24$ °C (± 4 °C)	3 °C
Réglage du thermostat selon la température ambiante (°C) : CHAUDE $\approx +32$ °C (± 4 °C)	4 °C

Nettoyage et entretien

Nettoyage



Débranchez l'appareil avant de procéder au nettoyage.

Nous vous recommandons de procéder régulièrement au nettoyage et à la désinfection de votre appareil.

1. Retirez les aliments congelés et les aliments frais de l'appareil. Enveloppez les aliments congelés dans plusieurs couches de papier-journal, couvrez-les et stockez-les dans un endroit frais.
2. Nettoyez les compartiments réfrigérateur et congélateur à l'aide d'une éponge imbibée d'une solution de bicarbonate de soude et de l'eau tiède.
3. Nettoyez les accessoires à l'aide d'une éponge douce et de l'eau tiède savonneuse.
4. Après le nettoyage, rincez à l'eau claire et séchez soigneusement.
5. Au moins une fois par an, ôtez la poussière accumulée sur la partie arrière de l'appareil. Utilisez pour cela une brosse douce, un tissu électrostatique ou un aspirateur.
6. Une fois que tout est propre et sec, l'appareil peut être remis en marche.



Avertissement !

N'utilisez jamais de produits abrasifs ou caustiques, ni d'éponges avec grattoir pour procéder au nettoyage intérieur ou extérieur de votre appareil.

- Prenez soin de ne pas faire couler d'eau dans le logement des lampes d'éclairage et dans d'autres éléments électriques.

- Inspectez **les joints de porte** régulièrement pour vérifier qu'ils sont propres et qu'il n'y a pas de particules de nourriture. Les joints de porte doivent être maintenus propres en permanence. Nettoyez-les avec de l'eau chaude et séchez-les bien.
- Ne nettoyez pas **les clayettes en verre** avec de l'eau chaude lorsqu'elles sont froides. Le verre pourrait se casser en raison du changement soudain de température et causer des blessures personnelles ou des dégâts matériels.

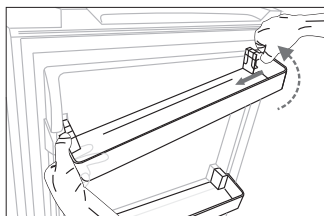
**Important :**

Ne placez pas d'huiles ou de plats huileux dans le réfrigérateur dans des récipients non fermés, car les graisses peuvent endommager les surfaces en plastique du réfrigérateur. Si vous versez ou éclaboussez de l'huile sur les surfaces en plastique, nettoyez et lavez les parties salies avec de l'eau chaude immédiatement.

Démonter les pièces**Balconnet à bouteilles sur la porte du réfrigérateur :**

Tenez le côté gauche du balconnet et pressez le côté droit vers l'intérieur.

Lorsque le côté droit s'est détaché de la porte, vous pouvez retirer le balconnet.

**Étagère du réfrigérateur :**

Soulevez l'étagère par son extrémité, puis tirez-la vers l'extérieur pour la retirer.

Dégivrage

Le compartiment congélateur se dégivre automatiquement.

Éclairage intérieur

Votre appareil dispose d'un éclairage LED. Ce type d'éclairage est conçu pour fonctionner plus longtemps qu'une ampoule classique. Contactez le service après-vente de votre magasin revendeur au cas où l'éclairage s'avérerait défectueux.

Remplacement de la lampe LED :



Avertissement ! La lampe LED ne doit pas être remplacée par l'utilisateur ! Si la lampe LED est endommagée, contactez le service clientèle pour obtenir de l'aide.

Pour remplacer la lampe LED, il faut suivre ces étapes :

1. Debranchez l'appareil.
2. Retirez la protection de la lampe en la poussant vers le haut puis en la tirant.
3. D'une main, tenez la protection de la lampe LED et tirez-la tout en appuyant sur la languette du connecteur de l'autre main.
4. Remplacez la lampe LED et insérez-la correctement.

Remplacement de la lampe

Ce produit contient une source lumineuse de classe d'efficacité énergétique F. La source lumineuse de ce produit ne peut être remplacée que par des professionnels qualifiés. Veuillez-vous rapprocher du service après-vente en cas de défaillance de la source lumineuse. Il convient de retirer la source lumineuse à la fin de la vie utile du produit, le tri et le recyclage étant effectués séparément.



Guide de dépannage

Remédier à un mauvais fonctionnement

Un mauvais fonctionnement peut être dû à un problème mineur que vous pouvez résoudre vous-même à l'aide des instructions ci-dessous. Avant d'appeler un technicien, procédez aux vérifications suivantes :

Problème	Cause possible et solution
Votre réfrigérateur ne fonctionne pas	<p>Vérifiez :</p> <ul style="list-style-type: none"> • Qu'il est branché, • Que la prise est adaptée et en bon état. Pour cela, branchez un autre appareil sur la même prise. • Que le fusible n'a pas sauté ou n'est pas défectueux.
Votre réfrigérateur ne fonctionne pas de façon optimale	<p>Vérifiez :</p> <ul style="list-style-type: none"> • Que vous ne l'avez pas surchargé, • Que les portes sont bien fermées et n'ont pas été laissées ouvertes trop longtemps, • Que vous n'avez pas placé des aliments chauds dans l'appareil, • Que l'appareil n'est pas situé à côté d'une source de chaleur, • Que l'espace laissé à l'arrière et sur les côtés de l'appareil est suffisant.
Votre appareil est bruyant	<p>Le gaz de refroidissement qui circule dans le circuit de réfrigération peut parfois émettre un petit bruit même lorsque le compresseur ne fonctionne pas. Ne vous inquiétez pas, ceci est tout à fait normal.</p> <p>Si vous entendez un bruit différent, vérifiez :</p> <ul style="list-style-type: none"> • Que l'appareil est bien droit, • Que rien ne touche l'arrière, • Que le contenu de l'appareil ne vibre pas.

Si ces éléments ne vous aident pas à résoudre votre problème spécifique, ne tentez pas de réparer l'appareil vous-même; contactez le service après-vente de votre magasin revendeur.

Les réparations de votre réfrigérateur ne doivent être réalisées que par des techniciens de maintenance qualifiés. Des réparations mal faites peuvent conduire à des dangers pour les utilisateurs et ne sont pas couvertes par la garantie.

Bruits pendant le fonctionnement

Les bruits suivants sont des aspects normaux du fonctionnement de l'appareil :

Crépitement (craquement de la glace) :

Ce bruit se fait entendre lors du processus de dégivrage automatique.

Vous pouvez également l'entendre lorsque le réfrigérateur est en train de se refroidir ou se réchauffer (dilatation des matériaux de l'appareil).

Claquement :

Ce bruit se fait entendre au démarrage du compresseur ou lorsqu'il s'arrête.

Bruit de compresseur :

Il s'agit du bruit normal du moteur. Ce bruit indique que le compresseur fonctionne normalement. Lorsque le compresseur s'enclenche, le bruit peut s'intensifier légèrement pendant un court moment.

Bruit de bulles et de glouglous :

Ce bruit se fait entendre lorsque le fluide réfrigérant coule dans les serpentins à l'intérieur du système.

Bruit d'eau qui coule :

Si vous n'utilisez pas l'appareil pendant une longue période, videz-le, débranchez-le, nettoyez-le et laissez les portes ouvertes pour éviter la formation de moisissures et de mauvaises odeurs.

En cas d'absence ou de non-utilisation prolongée

Si vous n'utilisez pas l'appareil pendant une longue période, videz-le, débranchez-le, nettoyez-le et laissez les portes ouvertes pour éviter la formation de moisissures et de mauvaises odeurs.

En cas de coupure de courant

- Si la panne est de courte durée, il n'y a aucun risque d'altération pour les aliments. **Cependant, n'ouvrez pas les portes.** L'autonomie de fonctionnement de votre appareil est sensiblement raccourcie suivant la charge de l'appareil.
- Lorsque l'appareil est à nouveau sous tension, le compartiment réfrigérateur et le compartiment congélateur fonctionnent avec les réglages définis avant la coupure de courant.
- Si la panne doit se prolonger, transférez les produits surgelés et congelés dans un autre congélateur.
- Dès que vous constatez un début de décongélation, consommez les aliments le plus rapidement possible.



Attention ! Tout aliment décongelé ne doit pas être recongelé.

- Pour éviter d'endommager l'appareil en cas de coupures et de rétablissements subits de courant, l'appareil ne démarre pas immédiatement si le temps de coupure de courant est inférieur à 5 minutes.



Bedankt!

Proficiat met uw keuze voor een product van VALBERG. De selectie en de testen van de toestellen van VALBERG gebeuren volledig onder controle en supervisie van ELECTRO DEPOT. We staan garant voor de kwaliteit van de toestellen van VALBERG, die uitmunten in hun eenvoudig gebruik, hun betrouwbare werking en hun onberispelijke kwaliteit.

ELECTRO DEPOT beveelt de VALBERG toestellen aan en is ervan overtuigd dat u uiterst tevreden zal zijn bij elk gebruik van het toestel. Welkom bij ELECTRO DEPOT.

Bezoek onze website: www.electrodepot.be



ELECTRO DEPOT

54

NL

A

**Overzicht van het
toestel**

Onderdelen

B

**Gebruik van het
toestel**

Uitpakken
Installatie
Het omkeren van de deur
Gebruik
Advies voor het bewaren van voedingswaren

C

**Reiniging en
onderhoud**

Schoonmaak en onderhoud
Solución de problemas

Onderdelen**A** Binnenverlichting**B** Bedieningspaneel**C** Legplanken in glas**D** Groente- en fruitbak**E** Diepvriesbak**F** In de hoogte verstelbare poten
vooraan (x2)**G** Opbergvakken in de deur**H** Flessenrek

Uitpakken

- Verwijder de transportverpakking.
- Controleer of het apparaat geen transportschade heeft opgelopen. Schakel in geen geval een beschadigd apparaat in! Neem als het apparaat beschadigd is contact op met uw verkoper.
- Verwijder de hechttape en alle verpakkingsmaterialen aan de binnen- en buitenzijde van het apparaat.

Voor het eerste gebruik

- Reinig de binnenzijde met lauw water met een beetje witte azijn. Gebruik geen zeep of reinigingsmiddel, want de geur kan blijven hangen. Droog het apparaat grondig af na de reiniging. Reinig elektrische onderdelen alleen met een zachte doek.
- U kunt *white spirit* gebruiken om de taperesten aan de buitenzijde van het apparaat te verwijderen.
- **Voor de reiniging dient het apparaat altijd afgekoppeld te worden, dienen de zekeringen verwijderd of de hoofdschakelaar uitgeschakeld te worden.**

Installatie

Installatieplaats

- Zet uw koelkast altijd op een stabiele en vlakke ondergrond. Eenmaal gevuld met voedingswaren is uw apparaat zwaar: het dient daarom op een stevige en bestendige ondergrond geplaatst te worden.
- Het apparaat dient in een droge en goed geventileerde ruimte op kamertemperatuur geïnstalleerd te worden. Raadpleeg de tabel 'Klimaatklasse' in de volgende sectie.
- Zet nooit op de koelkast een apparaat dat warmte afgeeft (magnetron, broodrooster, enz.)
- Het apparaat mag niet blootgesteld worden aan direct zonlicht.
- Het apparaat mag niet blootgesteld worden aan regen.
- Het apparaat mag niet geïnstalleerd worden naast een radiator, een fornuis of andere warmtebronnen.
- **Het energieverbruik en de doelmatige werking van het apparaat hangen af van de omgevingstemperatuur.**
- Het apparaat dient zodanig geïnstalleerd te worden, dat het stopcontact bereikbaar blijft.
- Het apparaat kan vrijstaand, naast een meubel of bij een wand worden geïnstalleerd. Houd voldoende ruimte rondom het apparaat vrij om de deuren de laden gemakkelijk te kunnen openen.
- Controleer na de installatie of het apparaat niet op zijn voedingskabel staat.
- **Laat het apparaat twee uur rusten gis het verticaal vervoerd werd of 24 uur als het horizontaal vervoerd werd alvorens het aan te sluiten, zodat het koelgas naar de compressor kan zakken. Niet-naleving van deze rusttijd kan leiden tot beschadiging van de compressor.**

Voldoende ventilatie

- Zorg ervoor dat de lucht altijd vrij rondom het apparaat kan circuleren.
- Om verzekerd te zijn van een goede werking van uw apparaat dient u de ventilatie-openingen vrij te houden.

Afmetingen in mm:

B	D	H	A	B	C (°)	E	F
550	563	1797	940	1120-1140	135	50-70	100

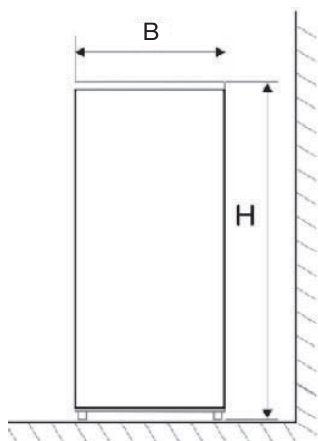


Fig. 1

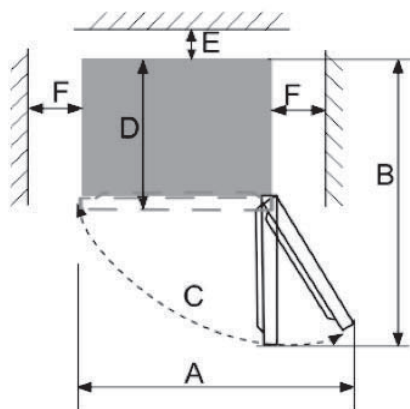
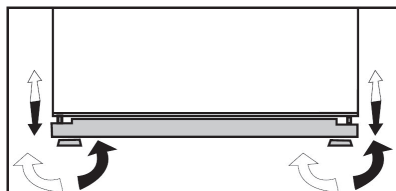


Fig. 2

- Als uw apparaat naast een andere koelkast of vriezer geïnstalleerd moet worden, zorg er dan voor dat deze elkaar niet raken om condensvorming op de buitenzijde te voorkomen.

Loodrechte plaatsing

- Voor een werking zonder trillingen dient het apparaat loodrecht geïnstalleerd te worden. Stel hiertoe de verstelbare voorpoten af om het apparaat correct uit te balanceren.

**Klimaatklasse**

Installeer het apparaat uitsluitend op een plaats waar de omgevingstemperatuur overeenkomt met de klimaatklasse waarvoor het ontworpen is (zie onderstaande tabel). De klimaatklasse staat aangegeven op het typeplaatje aan de buitenzijde van het apparaat.

In de onderstaande tabel wordt de geschikte omgevingstemperatuur voor elke klimaatklasse aangegeven:

Klimaatklasse	Omgevingstemperatuur
SN	Van +10 tot +32 °C
N	Van +16 tot +32 °C
ST	Van +16 tot +38°C
T	Van +16 tot +43°C

Uw koelkast **CNF 255 D S180C** is van de klasse "SN/N/ST/T". Onder en boven de aangeduide waarden van de omgevingstemperatuur, kunnen de prestaties van uw toestel worden beïnvloed wat een risico op het vervallen van de voedingswaren inhoudt.

Het omkeren van de deur

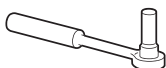
De zijde waarop de deur opent kan veranderd worden, van rechts (zoals meegeleverd) aan de linkerkant, indien vereist.



Waarschuwing! Bij het omkeren van de deur, mag de stekker van het apparaat niet op het stopcontact worden aangesloten. Zorg ervoor dat de stekker uit het stopcontact is verwijderd.

Gereedschappen die u nodig heeft

Niet meegeleverd



8mm dopsleutel



Platte schroevendraaier



Plamuurmes



Kruiskop schroevendraaier

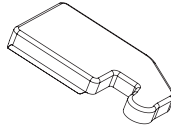


Schroefsleutel



8mm moersleute.

Extra onderdelen (in de plastic zak)

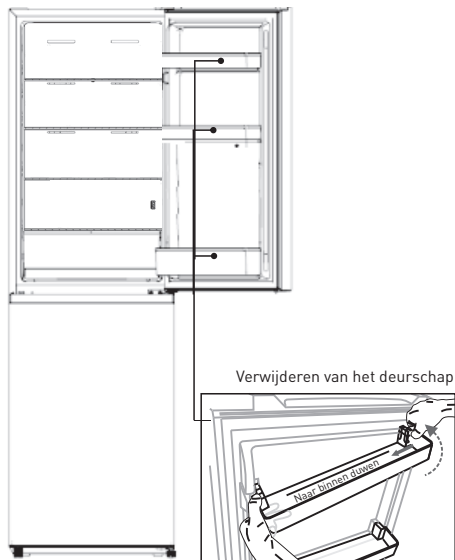


Linker scharnierkapje

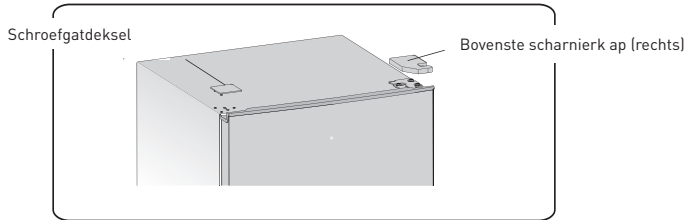


Opmerking: Indien nodig kunt u de koelkast op de rug leggen om toegang te krijgen tot de basis, moet u het op een zachte schuimverpakking of een soortgelijk materiaal rusten om het achterpaneel van de koelkast te beschadigen. Om de deur om te keren, worden de volgende stappen in het algemeen aanbevolen.

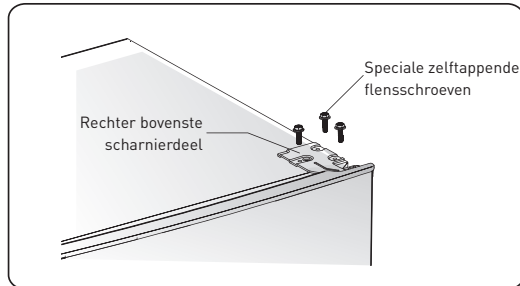
1. De koelkast rechtop zetten. Open bovenste deur om alle deurrekken (om schade te vermijden) te verwijderen en vervolgens de deur sluiten.



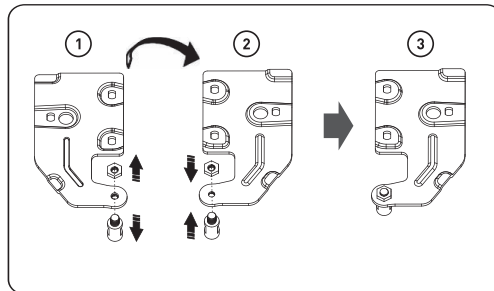
2. Gebruik een plamuurmes of dunne schroevendraaier om de deksel van het schroefgat los te draaien die in de linkerbovenhoek van de koelkast is geplaatst en de bovenste scharnierkap die in de rechterbovenhoek van de koelkast is geplaatst.



- De speciale flens zelftappende schroeven losdraaien die worden gebruikt voor het bevestigen van het rechter bovenste scharnierdeel met een 8mm schroevendraaier of een moersleutel (Ondersteun aub. de bovenste deur met uw hand terwijl u deze handeling uitvoert).



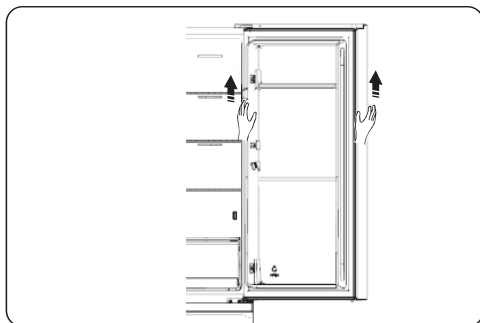
- Verwijder de bovenste scharnieras, omdraaien naar de achterkant en goed vastmaken, en vervolgens op een veilige plaats bewaren.



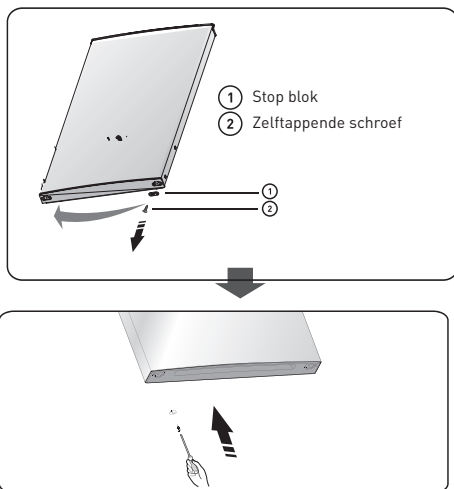
- Verwijder de bovenste deur van het middelste scharnier door de deur voorzichtig op te tillen.



Opmerking: Bij het verwijderen van de deur, let op de borging(en) tussen het midden scharnier aangezien deze op de bodem van de deur kan vallen. Niet loslaten.



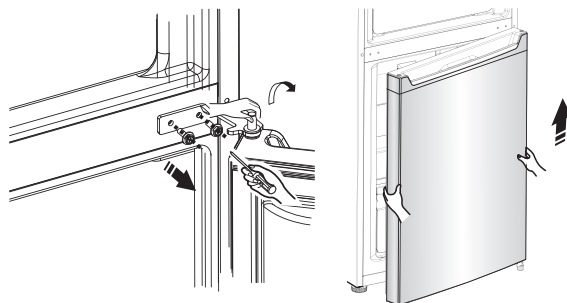
6. Plaats de bovenste deur op een glad oppervlak met het paneel naar boven gericht. Schroef losdraaien ② en deel ①, en installeer ze vervolgens aan de linkerkant en stevig vastmaken.



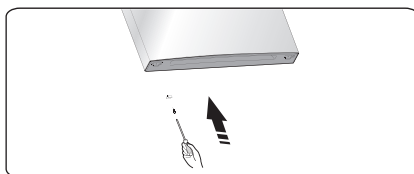
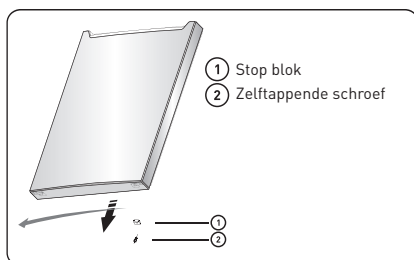
7. De twee speciale zelftappende flensschroeven losdraaien die worden gebruikt voor het bevestigen van het middelste scharnierdeel, vervolgens het middelste scharnierdeel dat de onderste deur vasthoudt verwijderen.



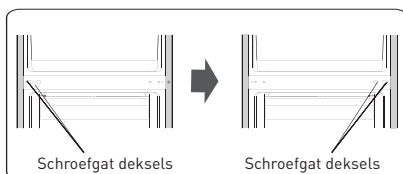
Opmerking: Bij het verwijderen van de deur, let op de borging(en) tussen het midden scharnier aangezien deze op de bodem van de deur kan vallen. Niet loslaten.



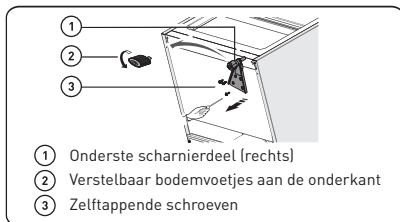
8. Plaats de onderste deur op een glad oppervlak met het paneel naar boven gericht. Schroef losdraaien ② en deel ①, en installeer ze vervolgens aan de linkerkant en stevig vastmaken.



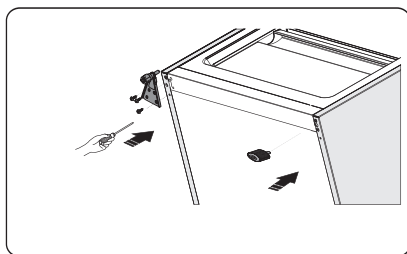
9. Plaats de schroefgaten op de middenplaat van links naar rechts (zoals getoond in afbeelding hieronder).



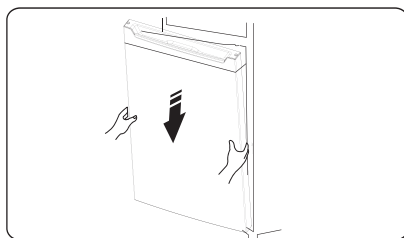
10. Leg de koelkast op zachte schuimverpakking of soortgelijk materiaal. Verwijder beide verstelbare voetjes aan de onderkant, en verwijder het onderste scharniergedeelte door de speciale flensschroeven los te schroeven.



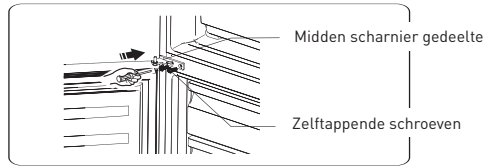
11. Het onderste scharnierdeel aan de linkerkant vervangen en vervolgens bevestigen met de speciale flens zelftappende schroeven. Verplaats de verstelbare bodemvoetjes naar de andere zijde en deze bevestigen.



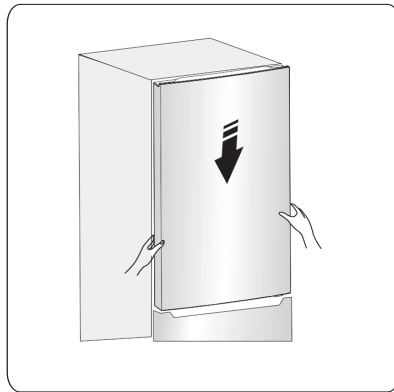
12. De onderste deur naar de juist plaats overbrengen, het onderste scharnierdeel aanpassen, plaats de scharnieras in het onderste opening van de onderste deur, vervolgens vastdraaien met de schroeven.



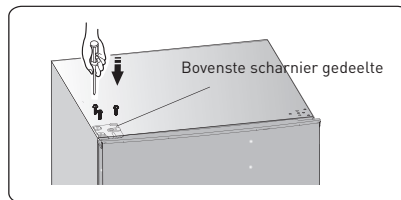
13. Het middelste scharnierdeel uit met een richting van 180 graden uitdraaien, zijn positie aanpassen, de sluitring plaatsen op de as van de bodem, de middelste scharnieras in het bovenste opening van de onderste deur plaatsen, vastdraaien met schroeven.



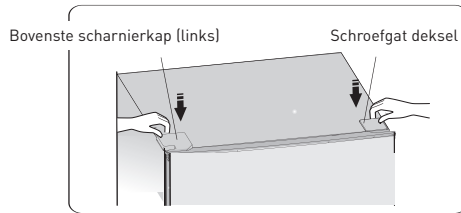
14. De bovenste deur naar de juiste positie overbrengen. De deur waterpas zetten, de middelste scharnieras in het onderste opening van de bovenste deur vastmaken.



15. Het bovenste scharnierdeel overbrengen en de bovenste scharnieras in het bovenste opening van de bovenste deur bevestigingen, en de positie van de bovenste deur aanpassen (Ondersteun alsjeblieft de bovenste deur met uw hand wanneer u het uitvoert), het bovenste scharnierdeel met de speciale flens zelftappende schroeven vastdraaien.



16. De schroefgat deksel in de rechterbovenhoek van de koelkast installeren. Installeer de bovenste scharnierkap (in de plastic zak verpakt) aan de linkerkant. De andere bovenste scharnierkap in de plastic zak verpakken.



17. Open de bovenste deur en installeer de deurplanken en vervolgens sluiten.



Waarschuwing!

Bij het omkeren van de deur waar deze wordt geopend, mag het apparaat niet op het stopcontact worden aangesloten. Van te voren de stekker uit het stopcontact trekken.

Gebruik

Inbedrijfstelling



- Sluit uw apparaat aan op een geaard en eenvoudig bereikbaar stopcontact. Het spanningslampje gaat branden. De lichtjes van het bedieningspaneel gaan aan.
- Wanneer de deur geopend wordt, gaat de verlichting branden in het koelcompartiment.

Laat, voordat u het apparaat voor de eerste maal aansluit, op het stopcontact het apparaat twee uur rusten als het apparaat verticaal vervoerd werd of 24 uur als het horizontaal vervoerd werd, zodat het koelgas terug kan lopen naar de compressor. Niet-naleving van deze rusttijd kan leiden tot beschadiging van de compressor.

Beschrijving van het bedieningspaneel

Wanneer het koelsysteem voor de eerste keer onder spanning wordt gezet, lichten de pictogrammen van het bedieningspaneel twee seconden lang op.

Funcities

Temperatuurinstelling

Om de temperatuur in te stellen drukt u enkele keren op de toets $^{\circ}\text{C}$ tot u de gewenste instelling bereikt (tussen 2 en 8 °C). Het controlelampje van de geselecteerde temperatuur gaat branden.




Dit is de volgorde van de mogelijke instellingen:



Wanneer het koelsysteem voor de eerste keer onder spanning wordt gezet, lichten de pictogrammen van het bedieningspaneel twee seconden lang op en wordt de gewenste standaardtemperatuur van 4 °C geselecteerd.

Selectie van de modi

Naast de temperatuurinstelling zijn er ook twee modi. Druk op de toets  om de gewenste modus in te stellen.

Modus Super Freeze (snel invriezen)




Met deze modus kan de temperatuur van het diepvriesvak snel verlaagd worden zodat voedingsmiddelen sneller ingevroren worden.

- Druk 3 secondes op de knop  om deze modus te activeren. Wanneer de modus geselecteerd is, gaat het controlelampje van de modus «Super Freeze» aan.
- De temperatuur van de diepvriezer wordt ingesteld op **-25 °C** indien de omgevingstemperatuur lager is dan 20 °C of **-30 °C** Indien de omgevingstemperatuur hoger is dan 20 °C.
- Deze modus wordt na 52 uur automatisch uitgeschakeld. Het toestel wordt dan automatisch weer ingesteld op de voordien geselecteerde modus.

Vakantiemodus



Met deze modus verbruikt uw toestel minder energie wanneer u op vakantie bent.

- Druk op de knop  tot de modus Vakantie geactiveerd is.
- Wanneer deze modus geselecteerd wordt, is de temperatuur van de diepvriezer ingesteld op **-18 °C** en de temperatuur van de koelkast op **15 °C**.





Opgelet:


Bewaar geen voedingsmiddelen in het toestel wanneer deze modus geactiveerd is.

Start/stop



- Wanneer het toestel werkt, drukt u 3 seconden op de toets  om het toestel uit te schakelen. Het toestel laat een geluid horen wanneer het uitgeschakeld wordt.
- Wanneer het toestel uit staat, drukt u 1 seconde op de toets  om het toestel in werking te zetten. Het toestel laat een geluidsignaal horen wanneer het aangezet wordt.

Koudste zone van het koelcompartiment

- Het symbool  geeft de plaats aan van de koudste zone van uw koelkast, waarvan de temperatuur lager is dan of gelijk is aan 4 °C. Deze zone bevindt zich aan de onderkant het koelcompartiment van het apparaat, zoals getoond op pagina 69.
- Aangezien de glasplaten uitneembaar zijn, moet de plaat die de koude zone afbakt zich altijd ter hoogte van de sticker bevinden om de temperatuur in deze zone te garanderen.

Temperatuuraanduiding

- Controleer voor een goede bewaring van de levensmiddelen in uw koelkast en met name in de koudste zone of in de stip de aanduiding "OK" aangegeven wordt. Als "OK" niet wordt aangegeven, is de gemiddelde temperatuur van de zone te hoog. U dient de temperatuur van de koelkast in te stellen op een hogere stand.



Onjuiste instelling



Juiste instelling

- Wacht na elke wijziging tot de temperatuur in het apparaat zich gestabiliseerd heeft alvorens zo nodig over te gaan tot een nieuwe instelling. Wijzig de temperatuur geleidelijk en wacht minstens 12 uur alvorens over te gaan tot een nieuwe controle en eventueel een nieuwe wijziging.
- Na het apparaat gevuld te hebben met verse levensmiddelen of nadat de deur meermaals (of langdurig) geopend werd, is het normaal dat "OK" niet aangegeven wordt in de temperatuuraanduiding; wacht minstens 12 uur alvorens de temperatuur al dan niet te veranderen.

Deur open-alarm

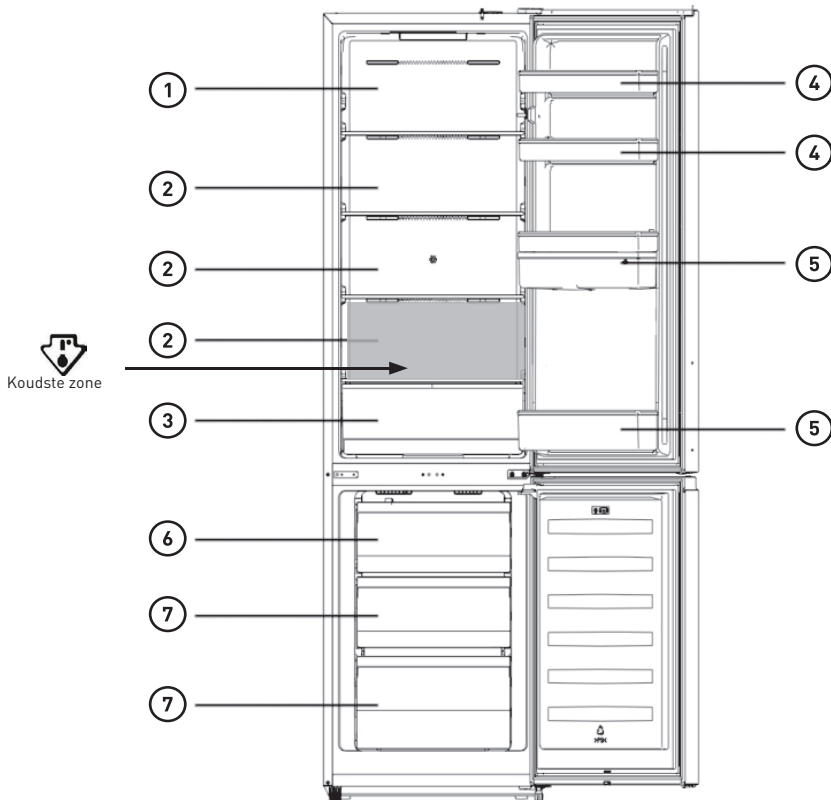
Wanneer de deur van het koel langer dan 1 minuut open blijft staan, gaat er een deur open-alarm af. Het alarm stopt wanneer de deur gesloten is.

- Tijdens het afgaan van het alarm kan het alarmgeluid worden uitgeschakeld door op een willekeurige knop te drukken.

Als de deur niet wordt gesloten, gaat het alarm gedurende ongeveer 10 minuten af en stopt daarna automatisch.

Advies voor het bewaren van voedingswaren

Voedingswaren moeten altijd met voldoende tussenruimte in het apparaat worden geplaatst en mogen de wanden niet raken, zodat de koude lucht vrij kan circuleren.



1. Huisgemaakte bereidingen, yoghurt, kaas
2. Vlees, charcuterie, vis
3. Groenten en fruit
4. Boter, eieren, kruiden
5. Flessen en andere dranken, geopende flessen fruitsap
6. Snel invriezen / Ijsblokjes maken
7. Bewaren van diepgevroren voeding

Voedingswaren bewaren in het koelcompartiment

- Sla uitsluitend verse, gewassen en verpakte voedingswaren op in daartoe geschikte bakjes of verpakkingen. Vlees en schoongemaakte vis moeten verpakt in plastic of vershoudfolie worden bewaard en bij voorkeur binnen twee dagen worden geconsumeerd.
- Groente en fruit kunnen direct in de groenteladen worden geplaatst. Het is niet nodig om ze apart te verpakken.
- Bedek de plateaus nooit met papier of plastic folie om verzekerd te blijven van een goede luchtcirculatie.

Etenswaren	Houdbaarheid
Eieren, marinades, rookvlees	Tot 10 dagen
Kaas	Tot 10 dagen
Wortelgroenten	Tot 8 dagen
Verse boter	Tot 7 dagen
Desserts, fruit, bereide gerechten, gehakt vers vlees	Tot 2 dagen
Vis, zeevruchten	1 dag

Adviezen om energie te besparen

Wij raden u aan de volgende aanbevelingen op te volgen om energie te besparen:

- Open de deur niet te vaak en laat de deur niet te lang openstaan om te voorkomen dat de temperatuur in het apparaat stijgt.
- Zorg ervoor dat het apparaat ver genoeg van warmtebronnen staat (direct zonlicht, elektrische verwarming, kookplaten, enz.).
- Stel de temperatuur niet af op een lagere waarde dan nodig is.
- Zet geen warme voedingswaren of dranken die kunnen verdampen in het apparaat. Laat warme voedingswaren en warme dranken afkoelen tot kamertemperatuur voordat u ze in het apparaat plaatst.
- Houd bij stroomstoringen de deuren van het apparaat dicht.
- Plaats het apparaat in een goed ventileerde, droge ruimte. Raadpleeg het hoofdstuk over de installatie van het apparaat.
- Volg de aanwijzingen in de afbeelding op pagina 69 voor het correct aanbrengen van de glasplaten en de overige compartimenten van het apparaat. Dit geeft de ideale plaatsing voor energiebesparingen weer.

Gebruik van het compartiment voor verse voedingswaren


- Stel de temperatuur van het compartiment voor verse voedingswaren in tussen 2 en 8 °C en gebruik dit compartiment voor voedingswaren die u snel gaat consumeren.

- Glasplaat in de koelkast: wanneer u de glasplaat verwijdert, til deze dan eerst op. Als u de glasplaat verplaatst, houd deze dan schuin voordat u deze weer in het apparaat plaatst. De achterrand van de glasplaat moet naar boven wijzen om te voorkomen dat voedingswaren contact komen met de wand. Wanneer u de glasplaat verwijdert of plaatst, houd deze dan stevig vast en wees voorzichtig om geen schade te veroorzaken.
- Groentelade: trek de groentelade naar u toe om toegang te krijgen tot de voedingswaren. Nadat u de deksel van de groentelade hebt verwijderd of schoongemaakt, moet u deze terugplaatsen om de temperatuur in de lade op peil te houden.

Productie van ijsklontjes

- Giet om ijsklontjes te maken koud water in een ijsblokjesbak (meegeleverd) tot driekwart van de hoogte en zet deze meer dan 2 uur in het vriescompartiment.
- Om de ijsklontjes uit de bak te halen, kunt u de bak enigszins verwringen of enkele seconden onder stromend water houden.
- Om sneller ijsklontjes te maken, kunt u de modus 'Snelvriezen' kiezen.

Diepgevroren voedingswaren bewaren in hetvriescompartiment

- Uw apparaat heeft de genormaliseerde aanduiding van '4 sterren'  , dat wil zeggen dat u diepgevroren voedingswaren kunt bewaren, verse producten kunt invriezen en ijsklontjes kunt maken.

Denk aan het volgende:

Apparaattype	Temperaturen in het koudste compartiment	Houdbaarheid
Geen ster	Freezer: 0 °C	Ijsblokjes
*	Freezer: -6 °C	Ijsblokjes Korte bewaring van diepvriesproducten: 3 tot 4 dagen*
**	Freezer: -12 °C	Ijsblokjes Middellange bewaring van diepvriesproducten: 1 tot 4 weken*
***	Conserveringscompartiment: Lager dan of gelijk aan -18 °C	Ijsblokjes Lange bewaring van diepvriesproducten: 3 tot 12 maanden
****	Vriescompartiment: Van -18 °C tot -24 °C	Ijsblokjes Lange bewaring van diepvriesproducten: 3 tot 12 maanden Invriezen van verse producten mogelijk

(*) De houdbaarheidsperiode hangt af van het type voedingswaren; zie de instructies van de fabrikant op de verpakking van de producten.

De hoeveelheid in te vriezen voedingswaarden mag de op het typeplaatje vermelde hoeveelheid niet overschrijden. Als de in te vriezen hoeveelheid meer bedraagt, moet u de voedingswaren in meerdere keren invriezen.

- **Bij de inbedrijfstelling raden wij u aan 2 uur te wachten alvorens verse producten in het vriescompartiment te leggen. Als het apparaat reeds in werking is, is deze wachttijd niet nodig.**
- Zet geen warme schotels in de diepvriezer voordat ze afgekoeld zijn, de reeds diepgevroren voedingswaren zouden kunnen bederven.
- Leg verse in te vriezen voedingswaren in de bovenste lade en gebruik de 2 onderste laden voor het bewaren van reeds diepgevroren producten. Meng geen reeds diepgevroren producten met verse producten.
- Wanneer u voedingswaren (vlees, gehakt, vis, enz.) wenst in te vriezen, vergeet dan niet deze te verdelen in porties zodat ze in een keer genuttigd kunnen worden.
- Laat minstens 3 cm vrij tussen de in te vriezen voedingswaren en de bovenwand van de lade. Gebruik een vochtdichte en hermetische verpakking die gemakkelijk te openen en sluiten is om uw voedingswaren te bewaren (diepvrieszakken, bewaar dozen, enz.)
- Vries ontdooide voedingswaren niet opnieuw in. Dit is gevaarlijk voor uw gezondheid en kan bijvoorbeeld leiden tot voedselvergiftiging.
- Controleer wanneer u diepvriesproducten koopt of zij onder goede omstandigheden ingevroren werden en of de verpakking intact is.
- Tijdens het opbergen van diepvriesproducten dienen de op de verpakking aangegeven instructies voor het bewaren nageleefd te worden. Als er geen instructies vermeld worden, dienen de voedingswaren zo snel mogelijk genuttigd te worden.
- De voedingswaren dienen vervoerd te worden in een daartoe geschikte verpakking om de kwaliteit van de producten te behouden en zij dienen zo snel mogelijk in de diepvriezer geplaatst te worden.
- Als de verpakking van een product vochtig is of slecht ruikt, werd het product wellicht voorheen onder slechte omstandigheden bewaard. Bewaar dit product niet!
- De houdbaarheidstermijn van een diepvriesproduct varieert naargelang de omgevingstemperatuur, de herhaaldelijke opening en sluiting van de deur, de temperatuurregeling, het type product en de verstreken tijd sinds het moment van aanschaf en het moment waarop het product in de diepvriezer geplaatst werd. Neem altijd de op de verpakking aangegeven aanwijzingen in acht en overschrijdt nooit de uiterste houdbaarheidsdatum.

**Waarschuwing:**

- Flessen en blikjes mogen niet in het vriesvak bewaard worden. Zij kunnen uit elkaar barsten wanneer de inhoud bevroest en koolzuurhoudende dranken kunnen zelfs ontploffen! Sla nooit priklimonade, sap, bier, mousserende wijn, enz. op in het vriescompartiment.
- Nuttig niet onmiddellijk roomijs of ijsblokjes nadat men ze uit het vriesvak gehaald heeft. Zeer koud ijs kan leiden tot verwonding door bevrozing van de lippen of de tong.
- Raak diepvriesproducten niet met natte handen aan. Uw handen zouden aan het product vast kunnen vriezen.
- Gebruik geen elektrische apparaten in de koelkast en/of de diepvriezer (bijvoorbeeld elektrische sorbetmachines, mixers, enz.).

Etenswaren	Houdbaarheid
Fruit, rundvlees	10 tot 12 maanden
Groente, kalfsvlees, gevogelte	8 tot 10 maanden
Wild	6 tot 8 maanden
Varkensvlees	4 tot 6 maanden
Gehakt vlees en vlees in stukjes	4 maand
Brood, taart, bereide gerechten, magere vis	3 maand
Pens	2 maand
Rookworst, vette vis	1 maand

Aanbevolen temperatuur

	Instelling van koelkast / Instelling van diepvries
Thermostaatinstelling afhankelijk van de omgevingstemperatuur (°C): KOUD $\approx +16$ °C (± 4 °C)	5 °C
Thermostaatinstelling afhankelijk van de omgevingstemperatuur (°C): NORMAAL $\approx +24$ °C (± 4 °C)	3 °C
Thermostaatinstelling afhankelijk van de omgevingstemperatuur (°C): WARM $\approx +32$ °C (± 4 °C)	4 °C

Schoonmaak en onderhoud

Reiniging



Koppel het apparaat af alvorens over te gaan tot de reiniging.

Wij bevelen u aan het apparaat regelmatig te reinigen en te ontsmetten.

1. Verwijder de diepgevroren en verse voedingswaren uit het apparaat. Wikkel de diepgevroren voedingswaren meerdere keren in krantenpapier, dek ze af en bewaar ze op een koele plaats.
2. Reinig het koel- en vriescompartiment met een spons, bevochtigd met een oplossing van zuiveringszout en lauw water.
3. Reinig de accessoires met een zachte spons en lauw zeepsop.
4. Spoel daarna met helder water af en droog zorgvuldig.
5. Verwijder minstens eens per jaar het opgehoopte stof aan de achterzijde van het apparaat. Gebruik hiervoor een zachte borstel, een elektrostatisch doekje of een stofzuiger.
6. Nadat alles schoon en droog is, kan het apparaat weer in werking gesteld worden.



Waarschuwing!

Gebruik nooit schuurmiddelen of bijtende stoffen, noch schuursponsjes om de binnenzijde of buitenzijde van uw apparaat te reinigen.

- Zorg dat er geen water stroomt in de behuizing van de lampen en in de overige elektrische onderdelen.
- Controleer regelmatig of de **deurafdichtingen** schoon zijn en niet vervuild met voedingsresten. De afdichtingen van de deur dienen altijd schoon gehouden te worden. Reinig ze met warm water en droog ze grondig af.

- Reinig **de glasplaten** niet met heet water als ze koud zijn. Het glas zou kunnen breken door de plotselinge temperatuurschommeling, wat kan leiden tot lichamelijk letsel of materiële schade.

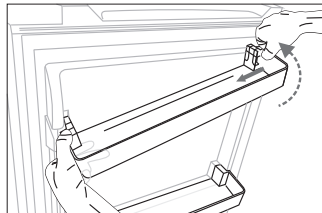
**Belangrijk:**

Zet geen olie of oliehoudende gerechten in de koelkast in open schalen of kommen, want de vetten kunnen de kunststoffen oppervlakken van de koelkast beschadigen. Gemorste olie of oliespatten op de kunststoffen oppervlakken dienen onmiddellijk gereinigd te worden met warm water.

De onderdelen demonteren**Flessenrek in de deur van de koelkast:**

Neem de linkerkant van het rek vast en druk aan de rechterkant naar binnen toe.

Wanneer de rechterkant van de deur loskomt, verwijdert u het rek.

**Glasplaat in de koelkast:**

Levante el estante por su extremo y tire de él hacia el exterior para retirarlo.

Ontdooiing

Het vriescompartiment wordt automatisch ontdooid.

Binnenverlichting

Uw apparaat is voorzien van een LED-verlichting. Dit type verlichting is ontworpen om langer mee te gaan dan een klassieke gloeilamp. Neem contact op met de serviceafdeling van uw verkoper wanneer de verlichting defect is.

De ledverlichting vervangen:



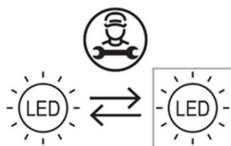
Waarschuwing! De ledverlichting mag niet door de gebruiker worden vervangen! Als de ledverlichting beschadigd is, neem contact op met de klantenservice voor hulp.

Om de ledverlichting te vervangen, volg de onderstaande stappen:

1. Haal de stekker uit het stopcontact.
2. Verwijder de lichtkap door deze omhoog en naar buiten te duwen.
3. Houd de led-kap met een hand vast en trek met uw andere hand terwijl op de vergrendeling van de connector wordt gedrukt.
4. Vervang de ledverlichting en klik deze op de juiste manier op zijn plaats vast.

De lamp vervangen

Dit product bevat een lichtbron van energie-efficiëntieklasse F. De lichtbron in dit product kan alleen worden vervangen door een gekwalificeerde vakman. Neem contact op met de klantenservice als de lichtbron niet werkt. De lichtbron moet aan het einde van de gebruiksduur van het product worden verwijderd en apart worden gesorteerd en gerecycled.



Probleemoplossing

Verhelpen van een slechte werking

Een slechte werking kan veroorzaakt worden door een klein probleem dat u zelf kunt oplossen met behulp van de hieronder vermelde instructies. Voer, voordat u de hulp inroept van een technicus, de volgende verificaties uit:

Probleem	Mogelijke oorzaak en oplossing
Uw koelkast werkt niet	Controleer: <ul style="list-style-type: none"> • Of het apparaat aangesloten is, • Of het stopcontact geschikt is en in goede staat verkeert. U kunt dit controleren door een ander apparaat op hetzelfde stopcontact aan te sluiten. • Of de zekering niet gesprongen of defect is.
Uw koelkast werkt niet optimaal	Controleer: <ul style="list-style-type: none"> • Of u het apparaat niet teveel gevuld heeft, • Of de deuren goed gesloten zijn en niet te lang open hebben gestaan, • Of u geen warme voedingswaren in het apparaat geplaatst heeft, • Of het apparaat niet naast een warmtebron staat, • Of er voldoende ruimte vrij gehouden is achter en aan weerszijden van het apparaat.
Uw apparaat is luidruchtig	Het koelgas dat in het koelcircuit circuleert kan soms een licht geluid afgeven wanneer de compressor niet werkt. Maakt u zich geen zorgen, dit is normaal. Controleer als u een ander geluid hoort: <ul style="list-style-type: none"> • Of het apparaat goed recht staat, • Of niets de achterzijde raakt, • Of de inhoud van het apparaat niet trilt.

Probeer als u met behulp van deze informatie het probleem niet kunt oplossen, niet zelf het apparaat te repareren, maar neem contact op met de serviceafdeling van uw verkoper.

De reparaties van uw apparaat moeten uitgevoerd worden door erkende onderhoudstechniek. Onjuist uitgevoerde reparaties kunnen gevaarlijke situaties veroorzaken voor de gebruikers en zijn niet gedekt door de garantie.

Geluiden tijdens de werking

De volgende geluiden houden verband met een normale werking van het apparaat:

Knetteren (krakend ijs):

Dit geluid is hoorbaar tijdens de automatische ontdooiing.

U kunt het ook horen wanneer de koelkast koelt of opwarmt (uitzetting van de materialen van het apparaat).

Klaggeluid:

Dit geluid is hoorbaar tijdens de start of stop van de compressor.

Geluid van de compressor:

Dit is het normale geluid van de motor. Dit geluid duidt erop dat de compressor normaal werkt. Wanneer de compressor aanslaat kan het geluid gedurende een kort moment enigszins sterker worden.

Bubbel- en kolkend geluid:

Dit geluid is hoorbaar wanneer de koelvloeistof door de slangen in het systeem stroomt.

Sonido de agua que corre:

Es el ruido normal del agua que fluye hacia el recipiente de evaporación durante el proceso de descongelación. Se puede escuchar durante el proceso de descongelación en el interior.

Geluid van stromend water:

Si no utiliza el electrodoméstico durante un largo periodo de tiempo, vacíelo, desenchúfelo, límpielo y deje la puerta abierta para evitar la formación de moho y olores.

In geval van stroomuitval

- Als de stroomuitval kort duurt, is er geen risico op aantasting van de voedingswaren. **Open echter niet de deuren.** De autonomie van uw apparaat wordt aanzienlijk korter naarmate het apparaat voller is.
- Na de herinschakeling van de stroom, werken het koel- en het vriescompartiment van het apparaat volgens de voorafgaand aan de stroomuitval uitgevoerde instellingen.
- Als de stroomuitval langer duurt, dienen de diepgevroren producten overgeheveld te worden in een andere diepvriezer.
- Als u merkt dat de producten ontdooien, moet u de voedingswaren zo snel mogelijk consumeren.



Attentie! Vries een eenmaal ontdooid product nooit opnieuw in.

- Om beschadigingen aan het apparaat te voorkomen bij plotselinge uitvallen en inschakelingen van de stroom, schakelt het apparaat niet direct in bij stroomuitvallen van minder dan 5 minuten.



¡Muchas gracias!

Muchas gracias por haber elegido nuestro producto VALBERG. Seleccionados, testados y recomendados por ELECTRO DEPOT, los productos de la marca VALBERG le aseguran una utilización sencilla, un rendimiento fiable y una calidad incuestionable.

Con este dispositivo puede estar seguro de que siempre quedará satisfecho al utilizarlo. Le damos la bienvenida a ELECTRO DEPOT.

Visite nuestra página web: www.electrodepot.es



ELECTRO DEPOT

80

ES

A

Descripción del aparato

Partes

B

Utilización del aparato

Desembalaje
Instalación
Invertir el sentido de apertura de las puertas
Uso
Consejos para almacenar alimentos

C

Limpeza y mantenimiento

Limpeza y mantenimiento
Guía de solución de problemas

A

Descripción del aparato

Partes

A Iluminación interior

B Panel de mandos

C Bandejas de vidrio

D Cajón de frutas y verduras

E Cajón del congelador

F Patas delanteras de altura ajustable
(x 2)

G Estantes de la puerta

H Estante portabotellas

Desembalaje

- Retire el embalaje de transporte.
- Compruebe que el electrodoméstico no se haya dañado durante el transporte. ¡No enchufe bajo ningún concepto un electrodoméstico dañado! Si está dañado, póngase en contacto con el distribuidor.
- Retire todos los adhesivos y materiales de embalaje del interior y el exterior.

Antes del primer uso

- Limpie el interior con agua tibia y un poco de vinagre blanco. No utilice jabón ni detergente, ya que el olor puede persistir. Después de limpiarlo, séquelo completamente. Limpie las piezas eléctricas solo con un trapo suave.
- Para eliminar los restos de adhesivos del exterior puede utilizar un *disolvente mineral*.
- **Para limpiarlo, desenchúfelo siempre, quite los fusibles o apague el interruptor.**

Instalación

Lugar de Instalación

- Coloque el frigorífico combi sobre una superficie estable y plana. Cuando esté lleno de comida pesará bastante, por eso debe colocarlo sobre un suelo sólido y resistente.
- Instálelo en una habitación seca y bien ventilada a temperatura ambiente. Consulte la tabla de la sección «Clases climáticas».
- Nunca coloque encima un electrodoméstico que emita calor (microondas, tostadora, etc.).
- Este electrodoméstico no debe estar expuesto a la luz directa del sol.
- No debe estar expuesto a la lluvia.
- No lo coloque junto a un radiador, estufa u otra fuente de calor.
- **La temperatura ambiente afecta al consumo energético y al funcionamiento eficiente del electrodoméstico.**
- Instálelo de manera que la toma de corriente permanezca accesible.
- La unidad puede instalarse sola, junto a un mueble o frente a una pared. Asegúrese de que haya suficiente espacio alrededor de la unidad para abrir convenientemente la puerta y los cajones.
- Después de instalarlo, asegúrese de que no se apoye en el cable de alimentación.
- **Antes de conectar el electrodoméstico a la corriente por primera vez, déjelo reposar durante dos horas si se ha transportado en posición vertical o durante 24 horas si se ha transportado en posición horizontal para que el gas refrigerante vuelva al compresor. De lo contrario, el compresor se podría estropear.**

Ventilación suficiente

- Asegúrese de que el aire pueda circular siempre libremente alrededor del frigorífico.
- Para garantizar el funcionamiento correcto, no obstruya los orificios de ventilación.

Dimensiones en mm:

An	Pr	Al	A	B	C (°)	E	F
550	563	1797	940	1120-1140	135	50-70	100

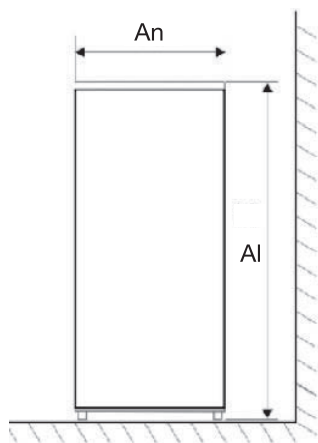


Fig. 1

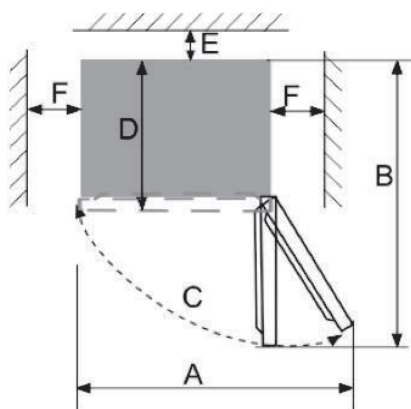


Fig. 2

- Si lo va a colocar junto a otro frigorífico o congelador, tenga cuidado de no ponerlos muy juntos para evitar la condensación en el exterior.

Nivelado

- El frigorífico debe estar nivelado para que funcione sin vibraciones. Para ello, ajuste las patas delanteras para equilibrarlo correctamente.

**Clases climáticas**

Coloque el frigorífico únicamente en un lugar donde la temperatura ambiente corresponda a la clase climática para la que se ha diseñado (ver la siguiente tabla). La clase climática se indica en la placa de características del exterior del frigorífico.

La tabla de abajo muestra la temperatura ambiente adecuada para cada clase climática:

Clases climáticas	Temperatura ambiente
SN	De +10 a +32 °C
N	De +16 a +32 °C
ST	De +16 a +38°C
T	De +16 a +43°C

El frigorífico **CNF 255 D S180C** es de clase «SN/N/ST/T». Por debajo o por encima de los valores de temperatura ambiente indicados, el rendimiento del frigorífico se puede ver afectado, con el riesgo de que se estropeen los alimentos.

Invertir el sentido de apertura de las puertas

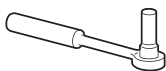
Es posible cambiar el lado en el que se abre la puerta, desde el lado derecho (como se suministra) al lado izquierdo, si fuera necesario.



¡Advertencia! Al invertir la puerta, el aparato no debe estar conectado a la corriente. Asegúrese de desenchufar el enchufe de la toma de corriente.

Herramientas que necesitará

No incluidas



Llave tubular de 8 mm



Destornillador plano



Espátula



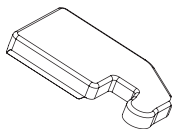
Destornillador de estrella



Llave inglesa



Llave de 8 mm

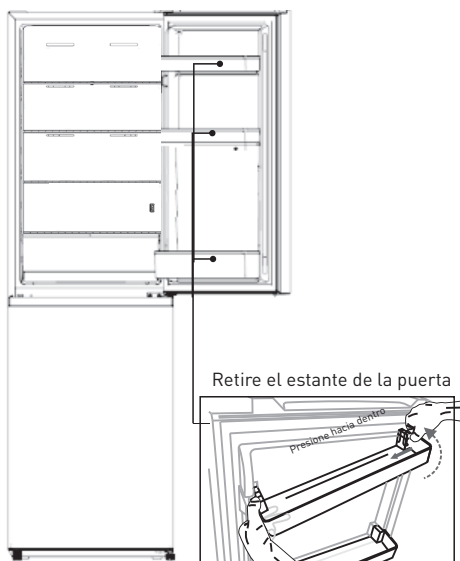
Piezas adicionales (en la bolsa de plástico)

Tapa de la bisagra izquierda

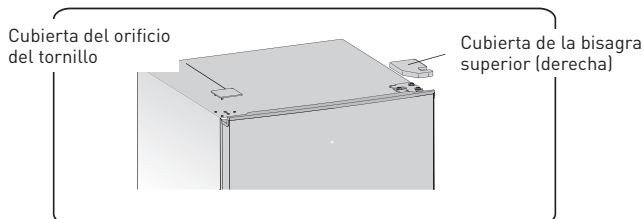


Nota: Si es necesario que tumbes el refrigerador sobre su parte trasera para poder acceder a la base, debe colocarlo sobre embalaje de espuma suave o material similar para evitar daños en el panel trasero del refrigerador. Para invertir la puerta, se recomienda seguir estos pasos.

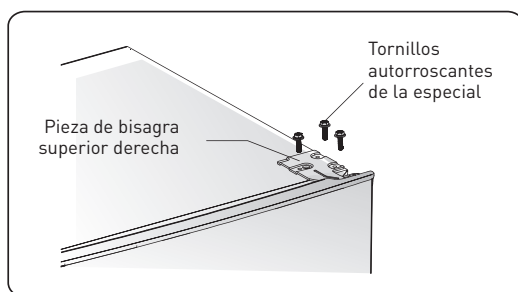
1. Coloque el refrigerador verticalmente. Abra la puerta superior para sacar todos los estantes de la puerta (para evitar daños) y, a continuación, cierre la puerta.



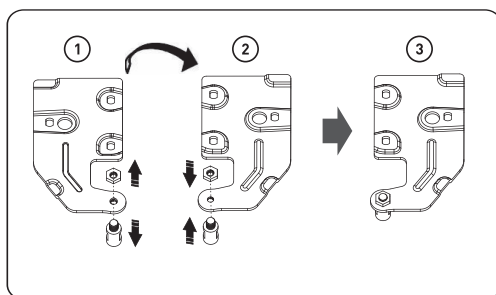
2. Utilice una espátula o un destornillador plano para levantar la cubierta del orificio del tornillo que hay en la esquina superior izquierda del refrigerador y la cubierta de la bisagra superior que hay en la esquina superior derecha del refrigerador.



- Desatornille los tornillos autorroscantes de la brida especial que se usan para fijar la pieza de bisagra superior derecha con un destornillador o una llave de 8 mm (sujete la puerta superior con la mano mientras lo haga).



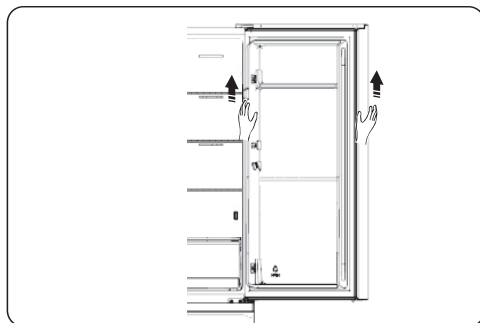
- Retire el eje de la bisagra superior, cámbielo al lado opuesto y apriételo firmemente. A continuación, colóquelo en un lugar seguro.



- Retire la puerta superior desde la bisagra central levantando cuidadosamente la puerta.



Nota: Al retirar la puerta, vigile la/s arandela/s entre la bisagra central y la parte inferior de la puerta superior que podrían quedar enganchadas en la puerta. No la/s pierda.



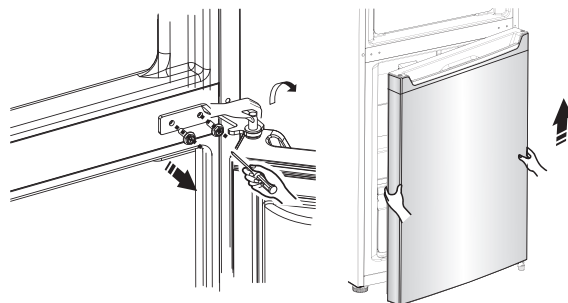
6. Coloque la puerta superior sobre u superficie suave con el panel hacia arriba. Afloje el tornillo ② y la pieza ① y, a continuación, instálelos en el lado izquierdo y apriete bien.



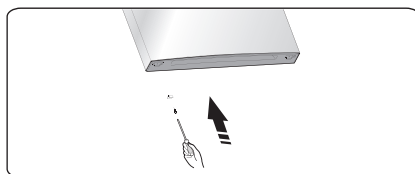
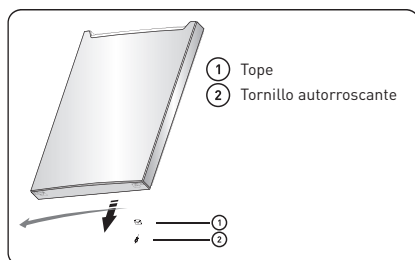
7. Desatornille los dos tornillos autorroscantes de la brida especial que se usan para fijar la pieza de la bisagra central y, a continuación, retire la pieza de la bisagra central que sujeta la puerta inferior.



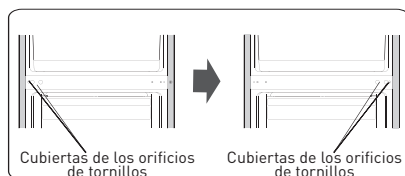
Nota: Al retirar la puerta, vigile la/s arandela/s entre la bisagra inferior y la parte inferior del congelador que podrían quedar enganchadas en la puerta. No la/s pierda.



8. Coloque la puerta inferior sobre u superficie suave con el panel hacia arriba. Afloje el tornillo ② y la pieza ①, y a continuación, instálelos en el lado izquierdo y apriete bien.



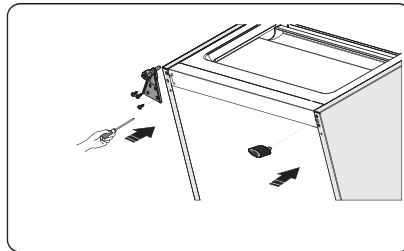
9. Cambie las cubiertas de los orificios de los tornillos de la parte central de la placa de cubierta de izquierda a derecha (como se muestra en la figura siguiente).



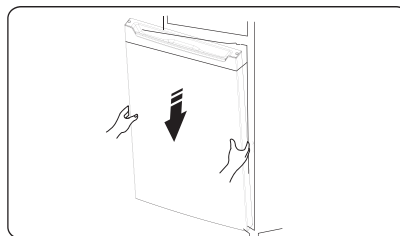
10. Coloque el refrigerador so material de embalaje de espuma suave o material similar. Retire las piezas d las patas inferiores ajustables y la pieza de bisagra inferior desatornillando los tornillos autorroscantes de la brida especial.



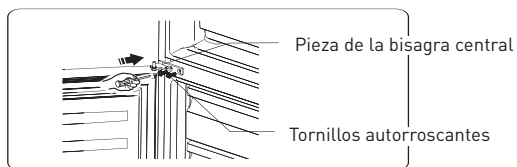
11. Vuelva a colocar la pieza de arandela inferior en el lado izquierdo y fíjela con los tornillos autorroscantes de la brida especial. Vuelva a colocar las patas inferiores ajustables en el otro lado y fíjelas.



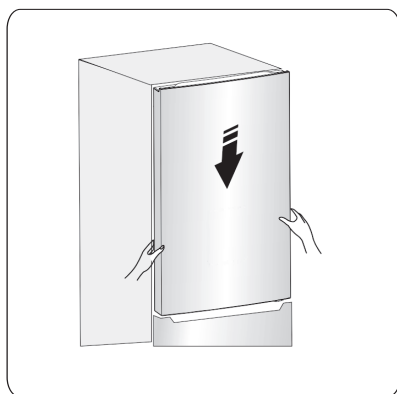
12. Cambie la puerta inferior a la posición de propiedad, ajuste la pieza de bisagra inferior colocando el eje de bisagra en el orificio inferior de la puerta inferior y, a continuación, apriete los tornillos.



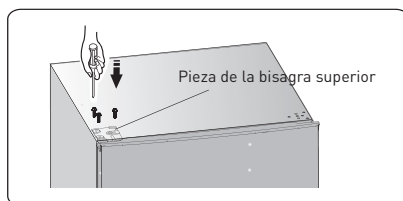
13. Vuelque la pieza de la bisagra central en 180 grados, ajuste la posición, cambie la arandela en el eje del lado inferior colocando el eje de la bisagra central en el orificio superior de la puerta inferior y apriete los tornillos.



14. Cambie la puerta superior a la posición adecuada. Asegure el nivel de la puerta y coloque el eje de la bisagra central en el orificio inferior de la puerta superior.

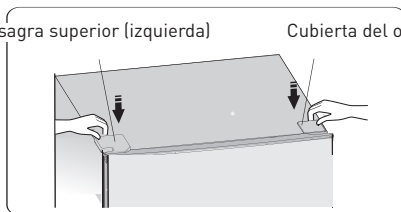


15. Cambie la pieza de la bisagra superior y coloque el eje de la bisagra superior en el orificio superior de la puerta superior y ajústela en la posición de la puerta superior (sujete la puerta superior con la mano mientras lo haga), fijando la pieza de la bisagra superior con los tornillos autorroscantes de la brida especial.



16. Instale la cubierta del orificio del tornillo de la esquina superior derecha del refrigerador. Instale la cubierta de la bisagra superior (que está en la bolsa de plástico) en la esquina izquierda. Coloque la otra cubierta de la bisagra superior en la bolsa de plástico.

Cubierta de la bisagra superior (izquierda) Cubierta del orificio del tornillo



17. Abra la puerta superior e instale los estantes de las puertas y, a continuación, ciérrela.



¡Advertencia!

Al cambiar el lado desde el que se abre la puerta, el aparato no debe estar conectado a la corriente. Retire el enchufe de la corriente de antemano.

Uso

Puesta en marcha



- Conecte el electrodoméstico a un enchufe con toma a tierra de fácil acceso. Se encenderá una luz indicadora de encendido. Los indicadores del panel de control se encienden.
- Al abrir la puerta de frigorífico se enciende la luz interior.

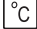
Antes de conectar el electrodoméstico a la corriente por primera vez, déjelo reposar durante dos horas si se ha transportado en posición vertical o durante 24 horas si se ha transportado en posición horizontal, para que el gas refrigerante vuelva al compresor. De lo contrario, el compresor se podría estropear.

Descripción del panel de control

Cuando el sistema de refrigeración se ponga en marcha por primera vez, todos los iconos del panel de visualización se encienden durante dos segundos.

Funciones

Ajuste de la temperatura

Para ajustar la temperatura, pulse varias veces la tecla de ajuste  hasta alcanzar el valor deseado (2 y 8°C). Se encenderá el indicador luminoso de la temperatura correspondiente.



El ciclo de selección es el siguiente:



Cuando el sistema de refrigeración se ponga en marcha por primera vez, todos los iconos del panel de visualización se encienden durante dos segundos y se define la temperatura configurada de 4 °C.

Selección de los modos

Hay disponibles dos modos, además de los ajustes de temperatura. Pulse la tecla de ajuste para activar el modo deseado.

Modo Super Freeze (congelación rápida)



Este modo permite enfriar rápidamente la temperatura de la parte del congelador para que los alimentos se congelen más rápido.

- Pulse la tecla durante 3 segundos para activar este modo. Una vez seleccionado este modo, el indicador del modo Super Freeze se enciende.
- La temperatura del congelador se ajusta a **-25 °C** si la temperatura ambiente es inferior a 20 °C o a **-30 °C** si la temperatura ambiente es superior a 20°C.
- Este modo se desactiva automáticamente al cabo de 52 horas. El aparato se configura automáticamente en el modo seleccionado antes.

Modo Vacaciones



Este modo permite que su aparato funcione utilizando un mínimo de energía durante sus épocas de vacaciones.



- Pulse la tecla hasta que el indicador luminoso del modo Vacaciones se active.
- Una vez seleccionado este modo, la temperatura del congelador se ajusta a **-18 °C** y la temperatura del frigorífico a **15 °C**.




Atención:

No almacene ningún alimento en el aparato cuando este modo esté activado.

Encendido/Apagado

- Cuando el aparato está encendido, pulse la tecla  durante 3 segundos para apagar el aparato. El aparato emitirá un pitido indicando la parada.
- Cuando el aparato esté apagado, pulse la tecla  durante 1 segundo para encender el aparato. El aparato emitirá un pitido indicando la puesta en marcha.

La zona más fría del compartimento frigorífico

- El símbolo  indica la zona más fría del frigorífico, donde la temperatura es menor o igual a 4 °C. Se encuentra en la parte inferior del compartimento del refrigerador, como se muestra en el dibujo de la página 95.
- Dado que las baldas son extraíbles, asegúrese siempre de que la balda que delimita la zona fría esté colocada a la altura de la pegatina para garantizar la temperatura en esta zona.

Indicateur de température

- Para la correcta conservación de los alimentos, especialmente en la zona más fría, asegúrese de que aparezca «OK» en un círculo. Si no aparece «OK», la temperatura media de la zona es demasiado alta. Ajuste la temperatura a una posición superior.



Ajuste incorrecto



Ajuste correcto

- Con cada modificación, espere hasta que la temperatura interior del electrodoméstico se haya estabilizado antes de hacer un nuevo ajuste. Cambie la temperatura gradualmente y espere al menos 12 horas antes de realizar una nueva comprobación y una nueva modificación.
- Después de llenar el frigorífico con alimentos frescos o después de abrir la puerta repetidamente (o de manera prolongada), es normal que la inscripción «OK» no aparezca en el indicador de temperatura; espere al menos 12 horas antes de reajustar la temperatura.

Aviso de puerta abierta

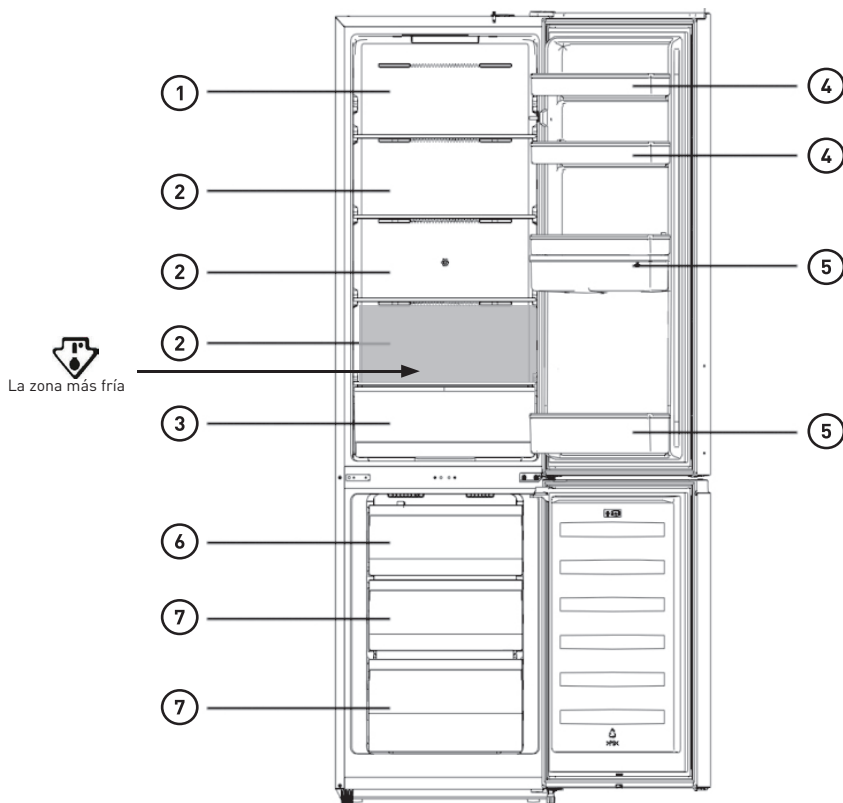
Si la puerta del compartimento frigorífico se deja abierta durante más de 1 minuto suena el aviso de puerta abierta. El aviso deja de sonar cuando se cierra la puerta.

- Durante el aviso, se puede cancelar el sonido pulsando cualquier botón.

Si la puerta no se cierra, el aviso sigue sonando y se para al cabo de unos 10 minutos.

Consejos para almacenar alimentos

Los alimentos almacenados deben estar siempre separados y no deben tocar las paredes para que el aire frío pueda circular libremente entre ellos.



1. Preparados caseros, yogures, quesos
2. Carne, charcutería y pescado
3. Fruta y verdura
4. Mantequilla, huevos y condimentos
5. Botellas y otras bebidas, zumos de fruta abiertos
6. Congelación rápida / fabricación de hielo
7. Conservación de alimentos ultracongelados

Almacenamiento de los alimentos en el compartimento refrigerador

- Guarde solo alimentos frescos, limpios y envasados en embalajes o recipientes adecuados. La carne y el pescado lavados deberán envasarse en plástico o film alimentario y, preferiblemente, consumirse en un plazo de dos días.
- Las frutas y verduras se pueden almacenar directamente en las bandejas para verduras. No es necesario empaquetarlas por separado.
- Para que el aire circule correctamente, nunca cubra las baldas con papel ni film.

Alimentos	Duración
Huevos, encurtidos, carne ahumada	Hasta 10 días
Queso	Hasta 10 días
Tubérculos	Hasta 8 días
Mantequilla fresca	Hasta 7 días
Postres, frutas, platos preparados, carne fresca picada	Hasta 2 días
Pescado, marisco	1 día

Recomendaciones para ahorrar energía

Le recomendamos que siga los siguientes consejos para ahorrar energía:

- Limite el número de veces que abre las puertas y no las deje abiertas durante demasiado tiempo para evitar que el frigorífico pierda temperatura.
- Cerciórese de que la unidad está situada lejos de cualquier fuente de calor (luz solar directa, calefacción eléctrica, vitrocerámica, etc.).
- No ajuste la temperatura a una más fría de lo necesario.
- No almacene alimentos o líquidos calientes que se evaporen en el frigorífico. Deje que los alimentos y bebidas calientes se enfríen a temperatura ambiente antes de introducirlos en el aparato.
- En caso de corte de energía eléctrica, no abra las puertas.
- Coloque la unidad en una estancia bien ventilada y sin humedad. Consulte la sección sobre la instalación del aparato.
- Siga las recomendaciones de la ilustración de la página 95 que muestra la posición correcta de las baldas y otros compartimentos del aparato. Esta es la posición ideal para ahorrar energía.

Uso del compartimento de alimentos frescos

- Ajuste la temperatura del compartimento de conservación de los alimentos frescos entre 2 y 8 °C y guarde ahí los alimentos que vaya a consumir más rápidamente.

- Estante del frigorífico: cuando retire el estante, levántelo antes de tirar de él; cuando lo vuelva a colocar, introdúzcalo en posición inclinada antes de colocarlo. El borde trasero del estante debe girarse hacia arriba para evitar que los alimentos entren en contacto con la pared. Cuando saque o coloque el estante, sujételo firmemente y manipúlelo con precaución para no dañarlo.
- Compartimento para verduras: tire hacia usted el compartimento para verduras para acceder a los alimentos. Después de haber sacado o limpiado la tapa del compartimento para verduras, recuerde volver a colocarla para conservar correctamente la temperatura interna del compartimento.

Hacer cubitos de hielo

- Para hacer cubitos de hielo, vierta agua fría en la cubitera (incluido) hasta tres cuartas partes de su altura y colóquela en el compartimento de congelación durante más de 2 horas.
- Para extraer los cubitos de hielo, gire ligeramente la bandeja o colóquela bajo agua corriente durante unos segundos.
- Para reducir el tiempo de fabricación de los cubitos, puede seleccionar el modo «Congelación rápida».

Almacenamiento de alimentos congelados en el compartimento congelador

El electrodoméstico lleva la etiqueta estándar «4 estrellas» , lo que significa que permite guardar alimentos congelados, congelar productos frescos y hacer cubitos de hielo.

Nota:

Tipo de frigorífico	Temperaturas en el compartimento más frío	Duraciones de conservación
Sin estrella	Congelador: 0 °C	Cubitos de hielo
*	Congelador: -6 °C	Cubitos de hielo Almacenamiento de alimentos congelados durante poco tiempo: 3 a 4 días*
**	Congelador: -12 °C	Cubitos de hielo Conservación de alimentos congelados: 1 a 4 semanas*
***	Compartimento de conservación: Inferior o igual a -18 °C	Cubitos de hielo Almacenamiento de alimentos congelados durante mucho tiempo: 3 a 12 meses
****	Compartimento de congelación: De -18 °C a -24 °C	Cubitos de hielo Almacenamiento de alimentos congelados durante mucho tiempo: 3 a 12 meses Congelación de productos frescos

(*) La duración de la conservación depende del tipo de alimento, consulte las instrucciones del fabricante en el envase de los alimentos.

La cantidad de alimentos que debe congelarse no debe exceder la cantidad indicada en la placa de identificación. Si la cantidad a congelar es mayor que este valor, siempre es posible la congelación en varias tandas.

- **Cuando ponga en marcha el aparato, se recomienda esperar 2 horas antes de introducir productos frescos en el congelador. Si ya está en funcionamiento, no es necesario esperar este tiempo.**
- No coloque platos calientes en el congelador hasta que se hayan enfriado, ya que se pueden estropear los alimentos ya congelados.
- Coloque los alimentos frescos que quiera congelar en el cajón superior y use los 2 cajones inferiores para guardar alimentos que ya estén congelados. No mezcle productos ya congelados con productos frescos.
- Cuando congele alimentos (carne, carne picada, pescado, etc.), divídalos en porciones para poder consumir una porción de cada vez.
- Deje un espacio de al menos 3 cm entre el alimento a congelar y la pared superior dentro de los cajones. Use un embalaje estanco y hermético, fácil de abrir y cerrar para congelar sus alimentos (bolsas de congelación, caja de conservación, etc.)
- No vuelva a congelar alimentos descongelados. Podría suponer un riesgo para su salud, por intoxicación alimentaria.
- Cuando compre alimentos congelados, asegúrese de que estén congelados en buenas condiciones y de que el envase no esté roto.
- Cuando guarde alimentos congelados, respete las condiciones de conservación indicadas en el envase. Si no hay instrucciones, se deben consumir los alimentos lo antes posible.
- Transporte los alimentos en envases adecuados para mantener su calidad y vuelva a colocarlos en el congelador lo antes posible.
- Si el envase de un alimento congelado está húmedo y huele mal, es posible que se haya conservado en malas condiciones. ¡No lo guarde!
- El tiempo de conservación de un alimento congelado depende de la temperatura ambiente, la apertura y el cierre repetidos de la puerta, el ajuste de la temperatura, el tipo de alimento y el tiempo transcurrido entre la compra del mismo y su colocación en el congelador. Respete siempre las instrucciones del envase y no sobrepase nunca la fecha de caducidad.



PRECAUCIÓN:

- No meta botellas ni latas en el congelador. Pueden reventar al congelarse, ¡y los refrescos pueden incluso explotar! Nunca guarde refrescos, zumos, cervezas, vinos espumosos, etc. en el congelador.
- No se meta helado ni cubitos de hielo en la boca inmediatamente después de sacarlos del congelador. El hielo muy frío puede congelarle los labios o la lengua y causarle daños.
- No toque alimentos congelados con las manos mojadas. Se le pueden pegar las manos a la comida.
- No utilice aparatos eléctricos dentro del frigorífico y/o congelador (por ejemplo, heladeras, batidoras, etc.).

Alimentos	Duraciones de conservación
Frutas, carne de vacuno	De 10 a 12 meses
Verduras, ternera, aves de corral	De 8 a 10 meses
Carne de caza	De 6 a 8 meses
Cerdo	De 4 a 6 meses
Carne molida o picada	4 meses
Pan, pasteles, platos preparados, pescado magro	3 meses
Tripas	2 meses
Salchichas ahumadas, pescado graso	1 meses

Temperatura recomendada

	Ajuste del frigorífico / Ajuste del congelador
Ajuste del termostato según la temperatura ambiente (°C) : FRÍO $\approx +16$ °C (± 4 °C)	5 °C
Ajuste del termostato según la temperatura ambiente (°C) : NORMAL $\approx +24$ °C (± 4 °C)	3 °C
Ajuste del termostato según la temperatura ambiente (°C) : CALOR $\approx +32$ °C (± 4 °C)	4 °C

Limpieza y mantenimiento

Limpieza



Desenchufe el frigorífico antes de limpiarlo.

Le recomendamos que lo limpie y desinfecte con regularidad.

1. Saque los alimentos congelados y frescos del frigorífico. Envuelva los alimentos congelados en varias capas de papel de periódico, tápelos y guárdelos en un lugar fresco.
2. Limpie los compartimentos del refrigerador y del congelador con una esponja empapada en agua tibia con bicarbonato de sodio.
3. Limpie los accesorios con una esponja suave y agua tibia con jabón.
4. Una vez limpios, enjuague con agua limpia y seque bien.
5. Al menos una vez al año, elimine el polvo acumulado en la parte posterior del frigorífico. Utilice un cepillo suave, un paño electrostático o una aspiradora.
6. Una vez que todo esté limpio y seco, puede poner en marcha el frigorífico.



¡Advertencia!

Nunca utilice productos abrasivos o cáusticos ni estropajos de fibra dura o aluminio para limpiar el interior o el exterior.

- Procure que no entre agua en el compartimento de las lámparas de iluminación ni en otros componentes eléctricos.
- Revise **las juntas de las puertas** con regularidad para asegurarse de que estén limpias y libres de restos de comida. Las juntas de las puertas deben estar limpias en todo momento. Límpielas con agua caliente y séquelas bien.

- No limpie **las baldas de cristal** con agua caliente si están frías. El cristal podría romperse por el cambio repentino de temperatura y causar lesiones personales o daños materiales.

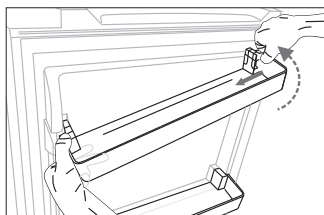
**Importante:**

No coloque aceites ni platos aceitosos en el frigorífico en recipientes sin cerrar, ya que la grasa puede dañar las superficies de plástico. Si derrama o salpica aceite sobre las superficies de plástico, limpie las partes sucias con agua caliente inmediatamente.

Desmontar las piezas**Botellero en la puerta del frigorífico:**

Sujete el lado izquierdo del estante y presione el lado derecho hacia el interior.

Cuando el lado derecho se suelte de la puerta, puede retirar el estante.

**Estante del frigorífico:**

Levante el estante por su extremo y tire de él hacia el exterior para retirarlo.

Descongelación

El compartimento del congelador se descongela automáticamente.

Iluminación interior

El frigorífico tiene luz LED. Este tipo de luces está diseñado para funcionar durante más tiempo que una bombilla convencional. Póngase en contacto con el servicio técnico del distribuidor en caso de que la iluminación sea defectuosa.

Sustitucion de la luz LED:



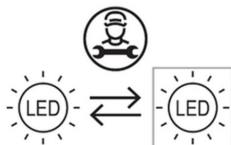
¡Advertencia! El usuario no debera cambiar la luz LED! Si la luz LED esta danada, pongase en contacto con el servicio de atencion al cliente para obtener ayuda.

Para cambiar la luz LED, se pueden seguir los pasos que se indican a continuacion:

1. Desenchufe el aparato.
2. Quite la tapa de la luz empujandola hacia arriba y hacia fuera.
3. Sujete la tapa de la luz LED con una mano y tire de ella con la otra mientras presiona el seguro del conector.
4. Sustituya la luz LED y encajela correctamente en su posicion.

Sustitucion de la bombilla

Este producto contiene una fuente de luz de clase de eficiencia energetica F. La fuente de luz de este producto solo puede ser sustituida portecnicos cualificados. Pongase en contacto con el servicio de posventa si falla la fuente de luz. La fuente de luz debera sacarse al final de la vida util del producto, y la clasificacion y el reciclado se haran por separado.



Guía de solución de problemas

Soluciones a problemas frecuentes

Si el electrodoméstico funciona incorrectamente se puede deber a un problema menor que puede resolver usted mismo siguiendo las instrucciones que se indican a continuación. Antes de llamar a un técnico, realice las siguientes comprobaciones:

Problema	Posible causa y solución
El frigorífico no funciona	<p>Compruebe:</p> <ul style="list-style-type: none"> • Que está enchufado. • Que el enchufe es adecuado y está en buen estado. Para ello, conecte otro dispositivo a la misma toma de corriente. • Que el fusible no se ha fundido ni está defectuoso.
El frigorífico no funciona de manera óptima	<p>Compruebe:</p> <ul style="list-style-type: none"> • Que no lo ha llenado excesivamente. • Que las puertas están bien cerradas y que no se las ha dejado abiertas durante mucho tiempo. • Que no ha metido comida caliente. • Que el frigorífico no se encuentra cerca de una fuente de calor, • Que el espacio que queda en la parte trasera y a los lados del electrodoméstico es suficiente.
El frigorífico hace ruido	<p>El gas refrigerante que fluye a través del circuito de refrigeración a veces puede hacer un pequeño ruido, incluso cuando el compresor no está funcionando. No se preocupe, es completamente normal.</p> <p>Si oye un ruido diferente, compruebe:</p> <ul style="list-style-type: none"> • Que el frigorífico está recto. • Que nada toca la parte de atrás. • Que el contenido del frigorífico no vibra.

Si estos consejos no le ayudan a resolver un problema específico, no intente reparar el electrodoméstico usted mismo; póngase en contacto con el servicio técnico del distribuidor.

Las reparaciones del frigorífico solo las deben realizar los técnicos de mantenimiento cualificados. Las reparaciones inadecuadas pueden suponer riesgos para los usuarios y la garantía no las cubre.

Ruido durante el funcionamiento

Los siguientes ruidos son típicos del funcionamiento del electrodoméstico:

Chisporroteo (agrietamiento del hielo):

Este ruido se escucha durante el proceso automático de descongelación.

También se puede escuchar cuando el frigorífico se está enfriando o calentando (dilatación de los materiales).

Chasquido:

Se escucha cuando el compresor arranca o se detiene.

Ruido del compresor:

Es el ruido normal del motor. Indica que el compresor funciona normalmente. Si el compresor está encendido, el ruido puede aumentar ligeramente durante un corto periodo de tiempo.

Sonido de burbujas y gorgoteos:

Este ruido se oye cuando el líquido refrigerante fluye a través del serpentín dentro del sistema.

Sonido de agua que corre:

Es el ruido normal del agua que fluye hacia el recipiente de evaporación durante el proceso de descongelación. Se puede escuchar durante el proceso de descongelación en el interior.

En caso de ausencia o desuso prolongado:

Si no utiliza el electrodoméstico durante un largo periodo de tiempo, vacíelo, desenchúfelo, límpielo y deje la puerta abierta para evitar la formación de moho y olores.

En caso de corte de energía:

- Si la avería es de corta duración, no hay riesgo de deterioro de los alimentos. **Sin embargo, no abra las puertas.** La autonomía de funcionamiento de su equipo se reduce considerablemente en función de lo lleno que esté el frigorífico.
- Cuando la unidad vuelve a estar encendida, el compartimento del refrigerador y el compartimento de congelación funcionan con los ajustes definidos antes del corte de la corriente.
- Si la avería se va a prolongar, transfiera los alimentos congelados a otro congelador.
- Tan pronto como comience a descongelar, consuma los alimentos lo más rápido posible.



¡Atención! Los alimentos descongelados no deben volver a congelarse.

- Para evitar daños al aparato en caso de cortes y restablecimientos de corriente, el aparato no arrancará inmediatamente si el tiempo de corte de corriente es inferior a 5 minutos.



WARRANTY CONDITIONS

EN

This product is guaranteed against faults caused by defects in manufacturing or the materials used for a period of two years, starting from the date of purchase.* This warranty does not cover defects or damage caused by failure to install the device correctly, incorrect use of the product, or excessive wear and tear.

*proof of purchase required.

CONDITION DE GARANTIE

FR

Ce produit est garanti pour une période de 2 ans à partir de la date d'achat*, contre toute défaillance résultant d'un vice de fabrication ou de matériau. Cette garantie ne couvre pas les vices ou les dommages résultant d'une mauvaise installation, d'une utilisation incorrecte ou de l'usure anormale du produit.

*sur présentation du ticket de caisse.

GARANTIEVOORWAARDEN

NL

Dit product wordt gegarandeerd voor een periode van 2 jaar vanaf de aankoopdatum*, voor elke storing die het gevolg is van een fabricagefout of het materiaal. Gebreken of schade door slechte installatie, onjuist gebruik of abnormale slijtage van het product worden niet gedekt door deze garantie.

*op vertoon van kassabon.

CONDICIONES DE GARANTÍA

ES

El certificado de garantía de este producto tiene una duración de 3 años a partir de la fecha de compra* que se limita a los defectos de fabricación y averías del material. Se excluyen de la garantía deficiencias o daños originados por una mala instalación, errores en la manipulación o por un uso inadecuado.

*previa presentación del comprobante de compra.

ELECTRO DEPOT

1 route de Vendeville

59155 FACHES-THUMESNIL - FRANCE

productsupport@contact.electrodepot.fr

